

# Abony Város Marketingstratégiája



Dél-Pest Megyei Gazdaságfejlesztő Kft.

2011. május

TARTALOM

1. Bevezetés .....	4
2. Helyzetelemzés .....	5
2.1. Térbeli elhelyezkedés.....	5
2.2. Városszerkezet .....	6
2.3. Gazdaság .....	6
2.3.1. Ágazati szerkezet.....	6
2.4. Társadalom.....	10
2.4.1. Népeségszám, korösszetétel, migráció .....	10
2.4.2. Foglalkoztatottság, iskolázottság .....	13
2.4.3 Egészségi állapot .....	16
2.4.4. A Lakosság jövedelmi és szociális helyzete .....	17
2.4.5. A kultúra, A Társadalmi önszerveződések, A civil szféra aktivitása és ennek fő területei .....	19
2.5. Települési Környezet .....	21
2.5.1. A Természeti környezet.....	21
2.5.2. Épített környezet.....	24
2.5.3. Települési környezeti és közlekedési infrastruktúra .....	29
2.6. Abony Város közszolgáltatásai .....	34
2.6.1. KÖZOKTATÁS .....	34
2.6.2. EGÉSZSÉGÜGYI ELLÁTÓHÁLÓZAT .....	34
2.6.3. GYÓGYSZERTÁRAK .....	35
2.6.4. BÖLCSÖDEI ELLÁTÁS .....	35
2.6.5. Közigazgatás.....	35
3.4.7. Sport és szabadidő, Közművelődés .....	36
2.7. Imázs, kommunikáció, PR.....	37
2.8. Összegzés, SWOT elemzés .....	38
2.8.1. Erősségek .....	39
2.8.2. Gyengeségek .....	39

2.8.3. Lehetőségek .....	40
2.8.4. Összefoglalás.....	40
3. Jövőkép .....	41
4. Pozicionálás.....	42
6. Stratégia .....	43
6.1 Közösség.....	45
6.2. Fejlesztések .....	45
6.3. Kommunikáció .....	47
6.4. Mikrotérségi együttműködés.....	49
7. A dokumentum felhasználása .....	50
Felhasznált szakirodalom:.....	51

## 1. BEVEZETÉS

Mi is az a településmarketing? A településmarketing leegyszerűsítve a település promócióját, reklámozását, „értékesítését” jelenti különböző célcsoportok irányába:

- a lakosság,
- a befektetők - vállalkozók
- a turizmusban résztvevők.

A városmarketing azonban értelmezésünk szerint jóval több, mint kommunikáció a célcsoportok irányába. Nem kevesebb, mint piaci környezetben sikeressé tenni egy várost, avagy piaci környezetben a város számára fenntartható növekedést generálni. Továbbá jelenti egy település kereslethez igazodó szervezését oly módon, hogy a társadalmi és gazdasági folyamatokban szinergiát érjenek el.

A településszinergia akkor érhető el, ha a települési, önkormányzati szolgáltatások, mint kínálati oldal igazodik a keresleti oldalhoz. Ez által a település összeredménye több, mint a részterületek szimpla összege.

A városmarketing, egy település fejlesztése érdekében folytatandó marketing tevékenységnek meghatározó sikerfeltétele, hogy helyesen kerüljenek kialakításra a követendő, elérendő általános és közvetlen célok, s az azok realizálását biztosító stratégiák. Csupán erre épülhet a konkrét megvalósítási eszközrendszer hatékony, egymást erősítő alkalmazása. A marketing általános céljai, vezérelvei olyan kötelezettségeket mutatnak be, melyek a település jövőjének építésében meghatározandó célok, s azok elérési módjának alapjául szolgálnak.

A megfogalmazott elvek természetesen nem mindig jelennek meg a mindennapi gyakorlatban, de mindenkor mértékül kell, hogy szolgáljanak, ezáltal tudatosan előremutatva, ösztönözve a gyengeségek feltárására, azok kiküszöbölésére.

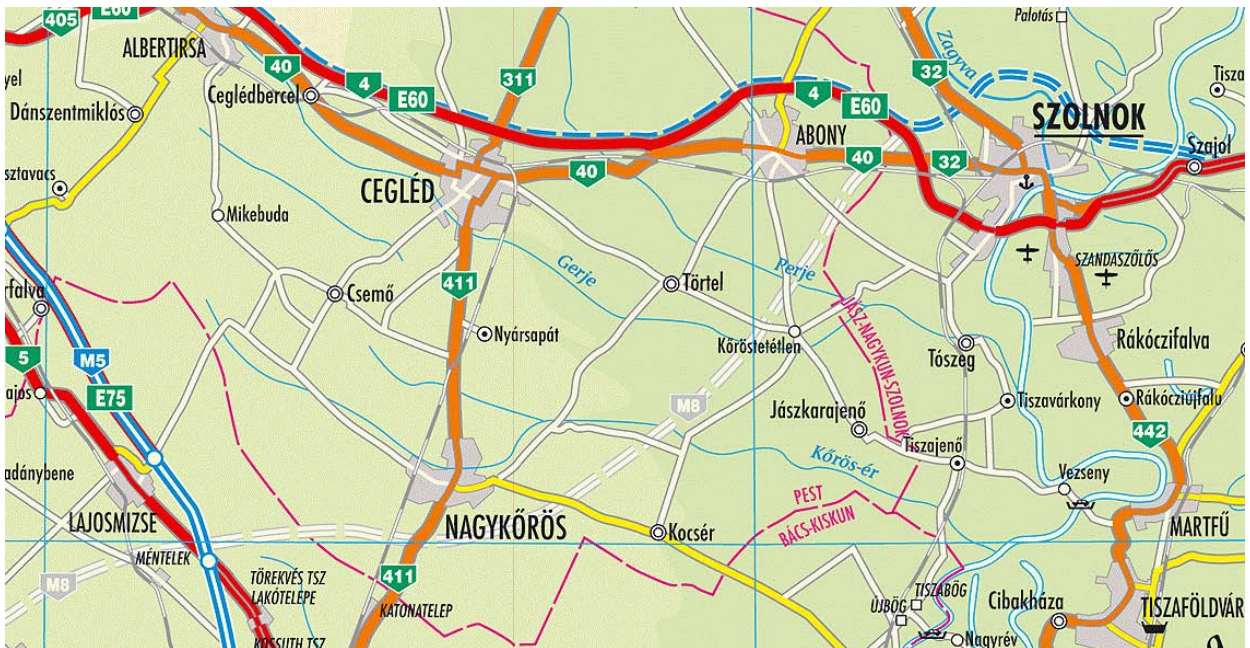
Ezen koncepcióelemek széles közvéleménnyel való megismertetése, elfogadtatása a térséggel való azonosulás, a közösségi tudat kialakulásának, erősödésének egyik első eleme, melyre jól építkezhet a különböző célcsoportokban megnyilvánuló bizalom, pozitív település-imázs.

Abony Város az utóbbi évek fejlesztéseivel, valamint az előtte álló feladatok megvalósításával jelentős infrastrukturális fejlődésen megy keresztül. A megvalósuló értékek társadalmi és gazdasági elfogadásához és további fejlődést megalapozó hatásának megvalósulásához elengedhetetlen a Város jövőképeiből adódó sikeres pozícionálása, vagyis annak meghatározása, hogy mit minek az érdekében teszünk.

## 2. HELYZETELEMZÉS

### 2.1. TÉRBELI ELHELYEZKEDÉS

Abony Pest megye délkeleti szélén, a Ceglédi kistérség keleti peremrészén helyezkedik el. A főváros 85 kilométerre, az ország nyugati határa 320, míg a déli, keleti és északi határ kb. hasonló távolságra, 130-140 kilométerre van a várostól. A település Jász-Nagykun-Szolnok megyével határos, a megye székhelye, Szolnok 15 kilométerre található. Abony városokkal jól ellátott térségben helyezkedik el: 25 kilométeres körzetében található Szolnok, Újszász, Cegléd és Nagykőrös; Kecskemét pedig mintegy 40 kilométerre található.



1. ábra: Abony térszerkezeti helyzete  
 Forrás: <http://lazarus.elte.hu/autotk/>

A város fekvése közlekedési szempontból kedvező, fontos országos és nemzetközi tranzitútvonallal mellett helyezkedik el, illetve a jövőben a település belterületétől 10 km-re fog kialakulni az M8-M4 gyorsforgalmi utak csomópontja, ami tovább növeli a forgalmi potenciált. A település belterületét elkerülő út megépülését követően, a jelentős tranzitforgalom alól a város mentesült: a 4-es főút elkerüli a várost. Abony a környék úthálózatának központja is, hiszen a főutakkal együtt a belterületen összesen hét út találkozik, amelyek minden irányban kapcsolatot biztosítanak a szomszédos településekkel és térségekkel. Belterületi szakaszaikkal együtt a 2009. évben felújításra kerültek az Újszilvás, Köröstetétlen irányába vezető utak, Újszász irányába egyelőre a Jász-Nagykun-Szolnok megyei szakasz újult meg. A 40-es főút belterületi szakasza is teljes felújításon esett át. A várost érintő Budapest – Szolnok – Debrecen – Záhony transzeurópai (TEN-T) vasútvonal tovább javítja a kedvező közlekedésföldrajzi fekvést, gyors és környezetbarát kapcsolatot biztosítva mind a főváros, mind pedig Szolnok irányába.

### 2.2. VÁROSSZERKEZET

A város településszerkezete az Alföldre jellemző hagyományos települési jegyeket mutatja. Abony ún. nagyhatárú település, jó minőségű vályogtalajain igen jelentős mezőgazdasági tevékenység folyik. A belterületet minden irányban művelt parcellák övezik, erdőterület csak elvétve található a település határában.

A város szerkezete alapvetően halmazos, sugarasan szerteágazó utcákkal, szabálytalan utcavonalakkal, a település széle felé fellazuló beépítéssel. A település központja egyben a településszerkezet központja is.

Mára az egykori nagy nemesi kertek az utcanyitások révén javarészt beépültek, de a belterületen sok helyütt még ma is indokolatlanul nagy a telekméret az egykori ólaskertek, illetve a későbbi nemesi udvarok hagyományaiból adódóan, ahol a további utcanyitások és beépítések indokoltak lennének. A város belterülete a lakosságszámhoz viszonyítva nagy, így a későbbiekben a további belterületbe vonások helyett inkább a településen belüli nagyobb terek megnyitására, a város vérkeringésébe való bekapcsolására kell törekedni.

### 2.3. GAZDASÁG

Abony városa igen változatos múlttal büszkélkedhet. A három-város (Cegléd, Nagykőrös, Kecskemét) mellett egykor a környék legjelentősebb települések közé tartozott. A mezővárosi múltú település 1971-ben megkapta a nagyközségi címet, majd 1987-ben közvetlen megyei irányítású nagyközséggé nyilvánították. A rendszerváltás után, a '90-es évek eleji a várossá nyilvánítási hullám idején, 1993-ban kapott városi rangot. Ennek alapfeltétele volt a korszerű közművek kiépítése és fejlett a infrastruktúra megléte.

A település gazdaságának alapját már évtizedek óta a gyárak: a textilipar, a vasipar, a sütőipar, az építőanyag-ipar telephelyei és a mezőgazdasági tevékenység adja, emellett fontos a szolgáltató tevékenységek is jelenléte is. A település életében egészen a 20. század közepéig a mezőgazdasági termelés volt meghatározó, amikor – főként '70-es évektől – megkezdődött az ipar térnyerése. Először csak a termelő szövetkezetek melléküzemágaként, később pedig önállóan is alakultak ipari vállalatok. Szintén az agráriumra települt a műtrágyagyár és a gumiipar. Ezek a beruházások és a település fejlődése teremtette meg az építőipar iránti keresletet. A rendszerváltás, mint az ország egészében, itt is termelés erős visszaesését hozta magával: az üzembezárások és a leépítések következtében megnőtt a munkanélküliség. Ma az ezer főre jutó vállalkozások száma 40-80 között van, szemben pl. a főváros környéki területek 80-120-as értékével. A foglalkoztatottak aránya az aktív korú népességen belül 40-45%. A nyilvántartott álláskeresők aránya a munkavállalási korú népességen (10.039 fő) belül 8,69% (Forrás: ÁFSZ 2011.04.22.). Sajátos probléma ugyanakkor, hogy a munkanélküliség mellett a megfelelő szaktudású szakemberekben hiány van.

#### 2.3.1. ÁGAZATI SZERKEZET

A 37 legjelentősebb vállalkozást vizsgálva megállapíthatjuk, hogy a város gazdaságának szektorális megoszlása megfelel az országos átlagnak. A mezőgazdaság részesedése magasabb az országos átlagnál (8%), és meglepő módon az ipari tevékenység is meghaladja az átlagot (35%). A szolgáltató szektor aránya pedig kissé alacsonyabb (57%). Ezek az arányok jól mutatják, hogy az egykori agrártelepülés mára ipari-tercier jellegű várossá vált.

2004	működő vállalkozás (%)	működő társas vállalkozás (%)
Mezőgazdaság , vadgazdálkodás, erdőgazdálkodás, halászat	6,5	5,0
Bányászat, feldolgozóipar, villamosenergia, gáz-, vízellátás	9,3	11,3
Építőipar nemzetgazdasági ágban	22,9	23,5
Kereskedelem, javítás nemzetgazdasági ágban	30,0	27,3
Szálláshely-szolgáltatás, vendéglátás	7,1	4,6
Szállítás, raktározás, posta, távközlés	4,1	5,9
Ingatlanügyek, gazdasági szolgáltatás	20,1	22,3
<b>Összesen (db)</b>	<b>751</b>	<b>238</b>

1. táblázat: Működő vállalkozások száma  
Forrás:KSH T-STAR

	1999	2000	2001	2002	2003	2004	2005	2006
Élelmiszer jellegű üzletek és áruházak száma	44	51	49	50	52	50	49	43
Ruházati szaküzletek száma	18	22	19	17	14	15	15	14
Textilszaküzletek száma	12	11	10	10	9	10	12	13
Vasáru-, festék-, üveg szaküzletek száma	8	13	12	11	9	10	10	11
Bútor,- háztartásicikk-szaküzletek száma	6	4	5	5	7	8	8	7
Hús-, húskészítmény-szaküzletek száma	3	4	5	5	5	4	4	4
Illatszerek-szaküzletek száma	2	2	2	3	5	4	4	4
Használcikk-szaküzletek száma	4	4	6	9	7	5	5	4
Könyv-, újság-, papíráru-szaküzletek száma	3	3	4	3	2	3	3	3
Gépjármű-szaküzletek száma			1	2	2	3	3	3
Iparcikk jellegű üzletek és áruházak száma	2	1	1	1	2	2	2	1
Egyéb	58	65	66	70	64	70	67	65
<b>Összes kiskereskedelmi bolt (gyógyszertárak nélkül)</b>	<b>160</b>	<b>180</b>	<b>180</b>	<b>186</b>	<b>178</b>	<b>184</b>	<b>182</b>	<b>172</b>
<b>Egyéni vállalkozás által üzemeltett kiskereskedelmi bolt (gyógyszertárak nélkül)</b>	<b>98</b>	<b>108</b>	<b>116</b>	<b>119</b>	<b>106</b>	<b>108</b>	<b>104</b>	<b>97</b>

2. táblázat: A kiskereskedelmi üzletek száma  
Forrás:KSH T-STAR

### A vállalkozások megoszlása méretük szerint

A működő vállalkozásokból a legalább 10 főt foglalkoztatók aránya 2006-ban mindössze 7%, míg az egyéni vállalkozások aránya 65% volt. A működő vállalkozások száma ezer lakosra vetítve 45,1 volt ugyanebben az évben. A működő vállalkozások számát tekintve Abony mikrotéségében is vezető szerepet játszik. (Az 1000 főre jutó működő vállalkozások száma Jászkarajenőn 30,2, Kőröstétlenen 27,4, Újszilváson 39,2 Törtelen 36,6 volt.)

### A vállalkozások általános működési feltételei

A vállalkozások működésének a feltételeit a 2008 őszén kialakult gazdasági válság is befolyásolja. Kedvezőtlen hatásként érte a várost, hogy a válság által érintett iparágakban (autóipar és építőipar)



jelentős mennyiségű munkahely szűnt meg. A városban az ipari cégek helyzetét az is rontja, hogy a külterületen kevés ipari telephely található, több esetben a közepes méretű (tíz főnél is több személyt foglalkoztató) cégek a lakóövezetbe élve helyezkednek el, esetleges szennyezőanyag-kibocsátásuk, de főképp szállítási igényük kielégítése nem egy esetben zavarja a szomszédos lakókat.

A vállalkozások száma 2005-2006-ig folyamatosan növekedett, azonban a 2006-os évtől ez a kedvező tendencia megfordult.

Abony Város gazdasági fejlődésének új lendületet adhat, ha a helyi vállalkozások fejlesztési igényeinek megfelelően az Önkormányzat megvalósítja a tervezett M8 gyorsforgalmi út mellé tervezett Ipari Parkot. A fejlesztés első ütemében az infrastruktúra kerül kialakításra a zöldmezős ipari-kereskedelmi-logisztikai központ feltételeinek megteremtéséhez.

Az üzleti környezet fejlődésének elengedhetetlen feltétele, hogy a gazdasági szolgáltató szektor megerősödjön, valamint a pénzügyi szolgáltatások köre is szélesedjen. A lakossági szolgáltatások mellett a vállalati szolgáltatások köre is szélesedjen. Ennek érdekében az Önkormányzat partnerségi együttműködésben Üzletházat épít a település központjában. A létrejövő üzlethelyiségek és irodák mellett a létesítményben tervezetten bérlakások is helyet kapnak.

### A gazdasági aktivitás legfontosabb térbeli különbségei

Abonyban a gazdasági szervezetek legtöbbször telephelye a városközponti részben helyezkedik el, ide települtek a kereskedelmi funkciók és a vendéglátás. Míg az ipari tevékenység jelentős része a lakóövezetben folyik.

A mezőgazdasági üzemek központjai a külterületen helyezkednek el. A város vezetése igyekszik a mezőgazdasági gépek számára elkerülő utak fejlesztését szem előtt tartani: e célból épült ki 2009-ben a Táncsics Mihály, a Blaskovics és a Magyar Benigna út.

### Kutatás - fejlesztés

Abonyban nem folyik kutatás-fejlesztés tevékenység, illetve ennek szerepe elhanyagolható. Az ilyen jellegű tevékenységek a környező nagyvárosok, Kecskemét és Szolnok egyetemeihez, főiskoláihoz kapcsolódnak.

### Turizmus

Ugyan a helyi szereplők (a város vezetői, a vállalkozók, a civil szervezetek, a lakosság) Abony város idegenforgalmának kiemelt szerepet szánnak, ez azonban – lehetőségekhez képest – napjainkban nem jelentős. Abony vonzerejének fő elemeit (a kistérséghez hasonlóan) az épített és természeti környezet szépsége a hagyományőrzés, a kultúraturizmus, az öko- és tanyasi turizmus, illetve a lovas- és termálturizmus alkotják.

A jelentősebb **rendezvények** közül kiemelendő az **Abonyi Pünkösdőrlő**, amelynek keretében kerül megrendezésre a nemzetközi szintű **Abonyi Fúvószenekari Találkozó**; valamint a **díjugrató és fogathajtó versenyek**.

A legfontosabb turisztikai vonzerőt (az Abonyban és a környékén található kulturális értékek mellett) leginkább a gyógy- és termásvízéről ismert **Strandfürdő**, valamint a magánüzemeltetésű **Szabadidő- és Állatpark** jelenti, amelyek vonzása a kistérség egészén túlnyúlóan is érvényesül.

A városban található vendéglátóhelyek korábban a várost keresztülszelő 4. sz. főút miatt jelentős átutazó forgalmat szolgált ki. Azonban a várost elkerülő út megépülésével csökkent az átmenő forgalom, ami az éttermek, cukrászdák számának némi visszaesésében is megmutatkozik.



Természetesen a tradicionális **gasztronómiai értékekkel** rendelkező éttermek és vendéglők (pl. a Mészáros Vendéglő) továbbra is a város vonzerejét növelik.

Év	Vendéglátóhelyek	Éttermek, cukrászdák	Bárok, Borozók
1999	53	35	18
2000	67	49	18
2001	70	50	20
2002	68	45	23
2003	67	41	26
2004	63	36	27
2005	65	36	27
2006	65	35	28

3. táblázat: A vendéglátóhelyek számának alakulása (1999–2006)

Forrás: KSH T-STAR

Abony egyelőre nem rendelkezik a nagyobb tömegeket megmozgató, hosszabb tartózkodásra csábító turisztikai vonzerővel. A kereskedelmi szálláshelyek számának változását követve megállapítható, hogy az elmúlt években nem történtek ilyen irányú fejlesztések. Így a város idegenforgalmát kiszolgáló háttérinfrastruktúra mennyiségi és minőségi paraméterei nem tekinthetők kielégítőnek.

Év	Szállásférőhelyek (db)	Vendégek száma (fő)	Átlagos tartózkodási idő (éjszaka)
2001	20	3968	1
2002	20	3690	1
2003	20	3757	1
2004	20	3577	1,32
2005	20	3411	1,03
2006	20	2846	1

4. táblázat: A kereskedelmi szálláshelyek férőhely- és forgalmi adatai (2001–2006)

Forrás: KSH T-STAR

A meglévő egyetlen Panzió (Lila Akác) kihasználtsága csökkent, a városba érkezők sem töltenek itt 1-2 napnál többet. Így a városra az egy napos, vagy esetleg hétfélig, de leginkább az **átutazó turizmus a jellemző**. Ugyanakkor a turizmus szélsőségesen **idényjellegű**, a kiemelt nyári időszakon túl jelentősebb forgalom a város kulturális rendezvénysorozatának idejére összpontosul.

A város a turisztikai termékfejlesztési adottságait sem használja ki maradéktalanul: az **épített környezet** meglévő **értékei** vonzó turisztikai célpontok lehetnének. Ezek közül is a műemléki védelem alatt álló **kúriák, kastélyok** új funkciókkal (kulturális, szabadidős, rekreációs) való megtöltése adhat az idegenforgalomnak kitörési lehetőségeket. i–(Ez a folyamat egy-két esetben már elindult, pl.: a Sívókúria Egészségmegőrző Központtá alakításával.).

A turizmust tekintve **a térségi kapcsolatok** erősítését lehet a jövőre nézve alternatívaként kiemelni. Ugyan nema városban, de kistérségi szinten (Cegléden) működik **térségi Tourinform iroda**. A térségi turisztikai programcsomag kialakítása folyamatban van, a korábban a Cegléd város által üzemeltetett Tourinform iroda működtetését a Ceglédi Többcélú Kistérségi Társulás vállalta fel. A sikeres

idegenforgalmi tevékenység feltétele a térségi gondolkodás és a térségi közös kínálat kialakítása, hiszen önmagában egyik település sem képes elegendő turisztikai vonzerőt felmutatni.

### Információs társadalom

Az 1000 lakosra jutó távbeszélő-fővonalak száma a kistérségben, a megyében és országos viszonylatban is emelkedést mutat 1996-2001. között. 2002-ben visszaesés mutatkozott a fővonalak számában, mely 2003-2004. évekre jelentősen emelkedett.

Abonyban a fővonalak száma 1999-ig jelentősen emelkedett (247-ről 273-ra), majd folyamatos visszaesés volt megfigyelhető – a városban az 1000 lakosra jutó távbeszélő fővonalak száma jóval alatta marad a kistérségi, megyei és országos átlagnak.

A településen a vezetékes telefonhálózat kiépítettsége belterületen teljes. A település elavult, korszerűtlen telefonhálózatának fejlesztése 5 település összefogásával valósult meg. Az 1000 lakosra jutó távbeszélő fővonalak számát tekintve a település (228) elmarad a megyei átlagtól (302). A szolgáltató a T-Com Rt., a távbeszélő fővonalak száma több mint 3.000 db.

A mobil szolgáltatók közül mind a három jelen van a városban megfelelő lefedettséggel és térerő biztosításával.

A kábeltelevízió szolgáltatója a településen PR-Telecom Zrt. A kábeltelevíziós szolgáltatás megléte azért fontos egy településen, mert hosszú távon a legkisebb befektetéssel, kimagasló minőségben így juthat a lakosság a műsorcsatornák széles választékához. Kábeltelevízió előfizetők száma 2008-ban 2.990 db.

Szélessávú Internet a településen telefonkábelben és a kábeltv-n keresztül is elérhető. Nyilvános Internet-hozzáférés a település könyvtárában biztosított, emellett a városban több helyen is működik a vállalkozói szféra által üzemeltetett ún. internetcafé.

### Kultúra

A város életében a kultúra szerepét és annak gazdasági összefüggéseit a 2.4.5. fejezet részletesen ismerteti, Abony település méreteinél fogva ebben a fejezetben az adottságok kifejtése nem indokolt

## 2.4. TÁRSADALOM

### 2.4.1. NÉPESSÉGSZÁM, KORÖSSZETÉTEL, MIGRÁCIÓ

A népességszámot alapvetően két tényező határozza meg:

- a természetes szaporodás, illetve fogyás (mely az élveszületés és a halálozás különbözete)
- a vándorlási egyenleg (mely a településre történő bevándorlás és az onnan történő elvándorlás egyenlege).

	A nyilvántartott álláskeresők aránya, 2007. december 20.	Népesség 2008 január 1.	Természetes szaporodás, ill. fogyás 1000 lakosra, 2007	Belföldi Vándorlási különbszet 1000 lakosra, 2007	A 60 éves és idősebb népesség aránya az állandó népességben belül, 2008.január 1. (%)	A 14 éves és fiatalabb népesség aránya az állandó népességben belül, 2008. január 1. (%)
Abony	4,9	15681	-3	-8,6	20	17,5
Albertirsa	3	12217	-6,4	21,4	20,2	15,2
Cegléd	4,6	38315	-4,7	-1,1	21	15,9
Ceglédbercel	3	4516	-4,4	0	23,9	12,9
Csemő	6,4	4315	0	-17,3	14,7	19,9
Dánszentmiklós	1,9	2883	-3,5	-10,8	18,6	14,4
Jászkarajenő	6,2	2912	-7,2	-4,8	24,5	17,6
Kocsér	5,6	1994	-11	9,5	24,7	14,6
Kőröstetétlen	3,4	856	-1,2	-22	23,6	15,5
Mikebuda	5,1	741	-1,3	-17,4	19,7	16,7
Nagykőrös	6,5	25127	-5,3	-4,4	21,2	16,2
Nyársapát	5,3	1836	0,5	7,1	16,5	18,7
Tápiószőlős	3,8	3051	-10,2	8,9	21,4	16,6
Törtel	7,6	4436	-6,8	4,3	21,2	16,2
Újszilvás	4,2	2696	-4,1	-3,7	19,3	16,7
Összesen	4,9	121576	-4,8	-0,9	20,7	16,2

5. táblázat: Abony és a kistérség többi településének demográfiai és foglalkoztatottsági mutatói  
 Forrás: KSH

### Abony népességszámának és korösszetételének változásai 1990–2006 között

Abony város lakossága 1992–2006 között növekedett, melynek köszönhetően az 1993. évi 14.618 főről 2004-re elérte a 15.839 főt (15.798 fő 2005-ben), majd csökkenni kezdett. A település népességszáma 2009. január 1-jén 15.552 fő volt.. A lakosságszám növekedésében a '90-es évek közepe és az ezredforduló utáni időszak volt meghatározó, amikor az emelkedés mértéke – a többi évhez viszonyítva – jóval magasabb arányú (éves szinten 3-4 %-os) volt.

A népesség növekedésének egyik forrása az **élveszületések és a halálozások számának különbsége**: ezen érték utoljára 1990-es évek elején volt pozitív. A természetes fogyás mértéke legmagasabb 1997-ben –(5,5 ezrelék) és 1998-ban (5,4 ezrelék). Azóta a **fogyás intenzitása csökkent**: 2005-ben -4,4, míg 2007-ben -3 ezrelék volt.

**A település lakosságszámának növekedését a migrációból származó pozitív különbszet adta.** Legnagyobb mértékű 1994-ben (+620 fő), 2001-ben (+568 fő) és 1999-ben (+155 fő) volt ja településre történő bevándorlás. A vizsgált időszakon belül 1998-ban volt negatív a mutató (-8 fő), a többi vizsgált évben pozitív volt a **bevándorlás mértéke**. Napjainkban a korábban pozitív vándorlási különbszet negatív előjelűre váltott, azaz a migráció már nem képes kompenzálni a természetes fogyásból adódó népesség csökkenést.

Év	Lakosságszám	0–14 évesek aránya (%)	15–59 évesek aránya (%)	60–x aránya (%)
1990	14802	20,5	60,3	19,2
1992	14699	19,8	61,2	19,0
1994	15221	19,4	61,3	19,2
1996	15249	19,1	61,6	19,3
1998	15127	18,5	62,1	19,4
2000	15318	18,5	62,0	19,5
2002	15814	18,2	61,9	19,8
2004	15839	17,9	62,0	20,1
2006	15851	17,6	62,4	19,9

6. A lakosság korösszetételének változásai  
Forrás:KSH, T-STAR

Jellemző, hogy a környező kis településekről költöznek be a városba a megélhetésüket keresők, főként aktív korúak, akik a munkalehetőség érdekében választják a városi életformát. Megfigyelhető továbbá az a sajátos tendencia, hogy Budapestről költöznek ki a családok a tiszta és élhető környezet által nyújtott életkörülmények miatt. Azonban az alacsonyabb ingatlanárak a szociálisan kedvezőtlenebb helyzetben lévő népesség számára is vonzó célponttá teszik Abonyt. (Szolnokról kiköltöző roma lakosság.) További kedvezőtlen következménye a társadalmi csoport-specifikus vándorlásnak, hogy a vándorlási veszteséget leginkább a máshol munkát kereső értelmiség elvándorlása adja.

A lakosság korösszetételét vizsgálva megállapítható, hogy a 60 évesnél idősebb népesség aránya az állandó népességen belül 20%, a 14 évesnél fiatalabb korúak aránya az állandó népességen belül 17,5 % volt 2008-ban. Azaz Abony lakosságának korösszetétele **kedvezőbb**, mint a kistérségi és a mikrotérségi népességszerkezet.

Azonban, ha az elmúlt másfél évtized tendenciáját vesszük figyelembe, akkor megállapítható, hogy a születések számának csökkenésével párhuzamosan a **fiatalkorú népesség aránya** a teljes lakossághoz viszonyítva **csökkent**. Az abonyi korstruktúra csak amiatt nem mutatja az előregedés jegyeit, mivel hosszú évek **pozitív vándorlási egyenlege az aktív korúak csoportját erősítette meg**.

hosszú évek **pozitív vándorlási egyenlege az aktív korúak csoportját erősítette meg**.

## 2.4.2. FOGLALKOZTATOTTSÁG, ISKOLÁZOTTSÁG

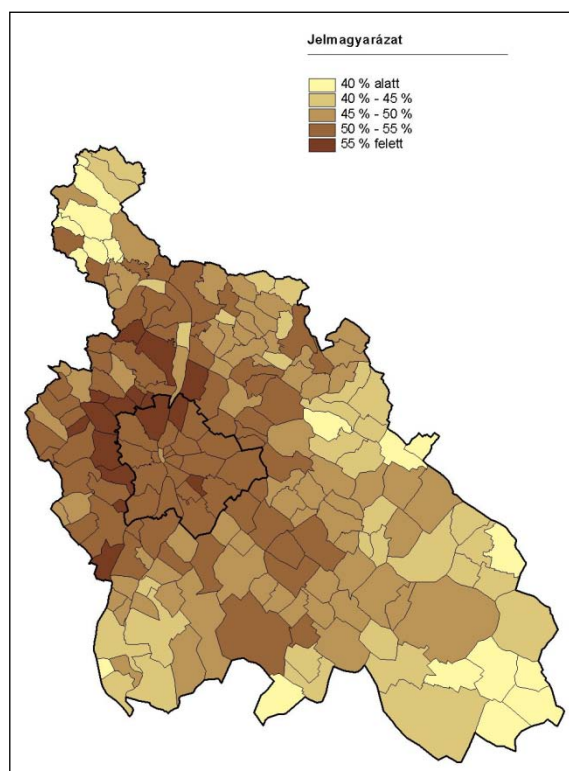
Mutató megnevezése	Abony összesen*
Foglalkoztatottak aránya a 15–64 éves népességen belül	46,5
Foglalkoztatott nélküli háztartások aránya	45,0
Legfeljebb általános iskolai végzettséggel rendelkezők aránya az aktív korúakon (15–59 évesek) belül	36,6
Felsőfokú végzettségűek a 25 éves és idősebb népesség arányában	5,2
Rendszeres munkajövedelemmel nem rendelkezők aránya az aktív korúakon (15–59 évesek) belül	49,7
Legfeljebb általános iskolai végzettséggel rendelkezők és rendszeres munkajövedelemmel nem rendelkezők aránya az aktív korúakon belül	24,8

7. táblázat: A foglalkoztatottak korösszetételére vonatkozó adatok (2001)

Forrás: 2001. évi népszámlálás

A 9. számú táblázat jól szemlélteti, hogy az aktív foglalkoztatottak kormegoszlása Abony esetében a kistérségi adatokat figyelembe véve kedvező arányokat mutat. Nem tapasztalható eltolódás a fiatal illetve az idősebb korosztály felé. A már korábban említett pozitív vándorlási egyenleg megerősítette a középkorú lakosság arányát, ami a foglalkoztatottak esetében is jól érzékelhető.

A város foglalkoztatottsági mutató országos összehasonlításban viszonyítva jónak (46,5%), de a régiós szinten elmarad az átlagtól. Azaz kedvezőtlenebb, mint amelyet a földrajzi fekvés alapján prognosztizálnánk.



2. ábra: Foglalkoztatottak aránya a megfelelő korú népesség arányában

Forrás: A Közép-magyarországi régió társadalmi atlasza

	összes foglalkoztatott	15–24 évesek	25–39 évesek	40–54 évesek	55–64 évesek	65 –év feletti
Tápiószőlős	1 058	16,4	45,3	33,6	4,3	0,4
Mikebuda	272	13,2	41,9	40,1	4,8	0,0
Törtel	1 538	16,1	41,5	39,1	3,0	0,3
Dánszentmiklós	1 032	17,2	41,1	38,8	2,7	0,3
Újszilvás	960	15,7	41,0	38,5	4,6	0,1
Csemő	1 458	18,9	40,5	36,2	4,3	0,1
CEGLÉD	14 993	16,3	39,9	38,3	5,1	0,4
ABONY	5 494	15,4	39,8	40,5	4,0	0,2
NAGYKÖRÖS	9 278	15,7	39,1	39,7	5,2	0,3
ALBERTIRSA	4 293	16,0	38,1	41,5	4,1	0,3
Nyársapát	546	16,5	38,1	41,6	2,9	0,9
Ceglédbercel	1 755	15,1	37,1	43,0	4,4	0,4
Jászkarajenő	851	15,4	37,0	41,0	6,3	0,2
Kocsér	636	15,6	35,7	42,1	5,7	0,9
Köröstetétlen	310	20,6	31,0	43,9	3,9	0,6

8. táblázat: A foglalkoztatottak számára és korösszetételére vonatkozó adatok a ceglédi kistérségben (2001)

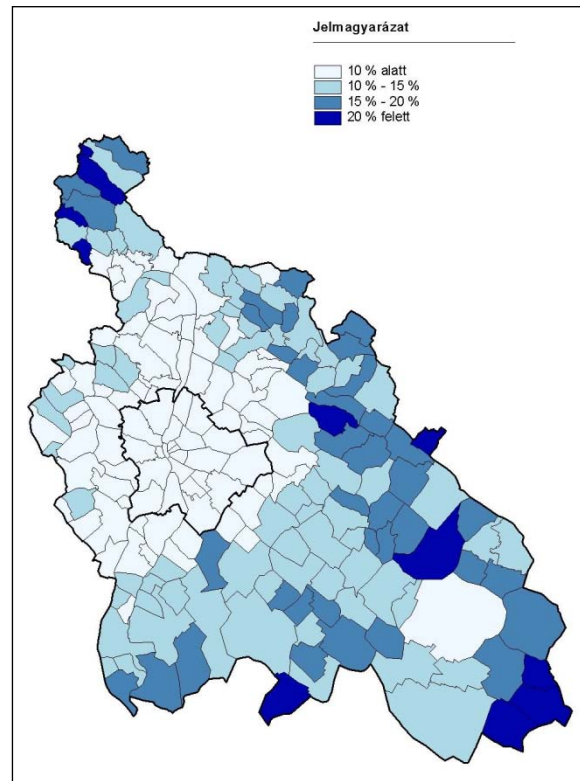
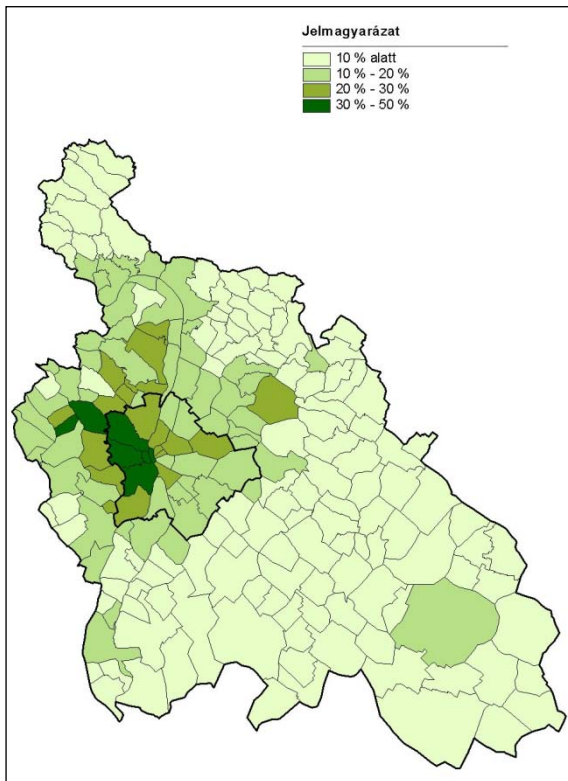
Forrás: 2001. évi népszámlálás

A **foglalkoztatottak 2/3-a Abonyban dolgozik**, további **1/3-uk** pedig épp a kedvező közlekedés-földrajzi adottságoknak köszönhetően **ingázik a lakóhelye és munkahelye között**. A 2001-es ingázási adatokból egyértelműen kitapintható **Szolnok** munkaerő vonzó hatása, ahova az ingázók több mint fele jár dolgozni, további 1/3-uk **Budapestre és Ceglédre** a további 10%-uknak pedig a környező településeken van a munkahelye.

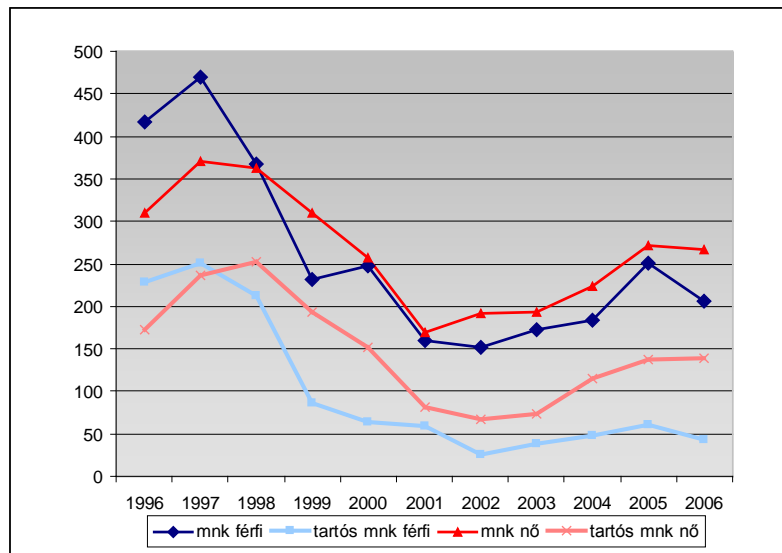
Abony népességének iskolázottsági adatait tekintve, megállapítható, hogy viszonylag magas a az aktív korúak között az alacsonyan iskolázott népesség (36,6%) valamint alacsony a diplomával rendelkezők aránya (5,2%). Az alábbi térkép jól mutatja, hogy Abony a megyei, valamint kistérségi szinten összehasonlítva is alacsonyabban iskolázott népességgel rendelkezik, mint amit egy ilyen lakosságszámú várostól várnánk.

**Felsőfokú végzettségűek aránya a megfelelő korúak arányában (2001)**

**Az általános iskola 8. évfolyamát el nem végzettek aránya a megfelelő korúak arányában (2001)**



3. ábra: Felsőfokú végzettségűek és az általános iskola 8. évfolyamát el nem végzettek aránya a megfelelő korúak arányában (2001)  
 Forrás: A Közép-magyarországi régió társadalmi atlasza



4. ábra: A munkanélküliek számának alakulása 1996–2006 között

Az 5. számú táblázat alapján megállapítható, hogy 2007 év végén a városban a munkanélküliek aránya a kistérségi átlagtól nem tért el, 4,9%-os volt; a mikrotérségben Abonyénál alacsonyabb és magasabb értékkel rendelkező települések egyaránt találhatók. Azonban valószínűsíthető, hogy az elmúlt évek kedvezőtlen gazdasági eseményei az országos trendhez hasonlóan Abonyban is munkanélküliség növekedését eredményezte (lásd.: Wienerberger, Car-o-line bezárása). Jelenleg a



**nyilvántartott álláskeresők aránya a munkavállalási korú népességén belül 8,69%** (Forrás: ÁFSZ 2011.04.22.).

A munkanélküliségnek az elmúlt évtizedben bekövetkezett változásáról megállapíthatjuk, hogy a korábbi kedvező csökkenést a 2004 óta tartó lassú növekedés váltotta fel. A vizsgált időszakban a munkaerőpiacról kezdetben a férfiak kerültek ki nagyobb arányban, majd ezt követően **a nők munkanélkülisége** mutatott **magasabb** értékeket. Ez a jelenség a **tartós munkanélküliek** körében még markánsabb. Az abonyi munkanélküliek esetében is helytálló lehet az a feltételezés, hogy a kedvező közlekedés-földrajzi adottságok ellenére az állás nélkül maradt nők nem szívesen választják a potenciális munkahely és az otthonuk közötti ingázást.

A **regisztrált munkanélküliek** között meghatározó a **fizikai munkások magas aránya (80% körüli)**, ami 1996–2006 között lassan ugyan (éves szinten 0,5-1%-pont körüli értékekkel), de folyamatosan csökkent. Ezzel párhuzamosan természetesen a **szellemi foglalkozásúak** munkanélkülisége lassú növekedést mutat, ami még mindig csupán **20% alatti**. Természetesen ezek az arányok éves szinten is időszakosságot mutatnak, összhangban a **mezőgazdasági és építőipari idénymunkák szezonálisával**. Általános trend, hogy a munkanélküliség a december-március közötti időszakban tetőzik.

A regisztrált munkanélküliek **iskolai végzettség szerinti alakulásáról** megállapítható, hogy **nagy arányban az iskolázatlan, valamint a 8 általánossal rendelkezők** adják a munkanélküliek több, mint 1/3-át. Ez az arány az elmúlt évtizedben némiképp csökkent. Ezen túl a **szakmunkás és szakiskolai végzettséggel rendelkezők** adják a munkanélküliek közel felét. A **diplomás** (egyetemet és főiskolát végzettek) **munkanélküliek** együttes aránya a regisztrált munkanélkülieken belül az elmúlt évtizedben **1,5-3% között** mozgott, amelyben gyenge növekedés volt megfigyelhető.

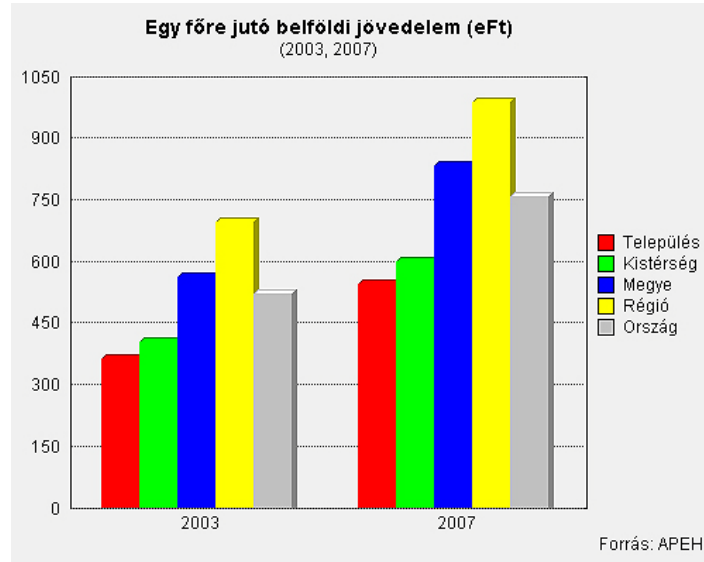
Összefoglalva Abony munkanélküliségi mutatója hasonló a kistérségi adathoz, azonban kedvezőtlenebb, mint a régiós adat. Emelkedik azonban a munkanélkülieken belül a folyamatosan, 365 napnál hosszabb ideig nyilvántartott munkanélküliek száma s ezen belül is a nők helyzete kedvezőtlen. A kedvező közlekedés-földrajzi adottságok hatásának következtében a népesség **alacsonyabb iskolázottságának ellenére** is viszonylag jó foglalkoztatottsági adatok jellemzőek Abonyban. Azonban az aktív korúak kedvező korösszetételét figyelembe véve tartogat a kiaknázatlan forrásokat.

### 2.4.3 EGÉSZSÉGI ÁLLAPOT

A társadalom életminőségének egyik indikátora a népesség egészségi állapota. Abonyban jelentős környezeti terheléssel járó tevékenységet végző vállalat nem működik. A lakosság körében egyik betegség típus sem jelentkezik a térségi átlagtól eltérő mértékben. Az országos tendenciához hasonlóan az abonyi lakosságot is az ún. civilizációs betegségek veszélyeztetik.

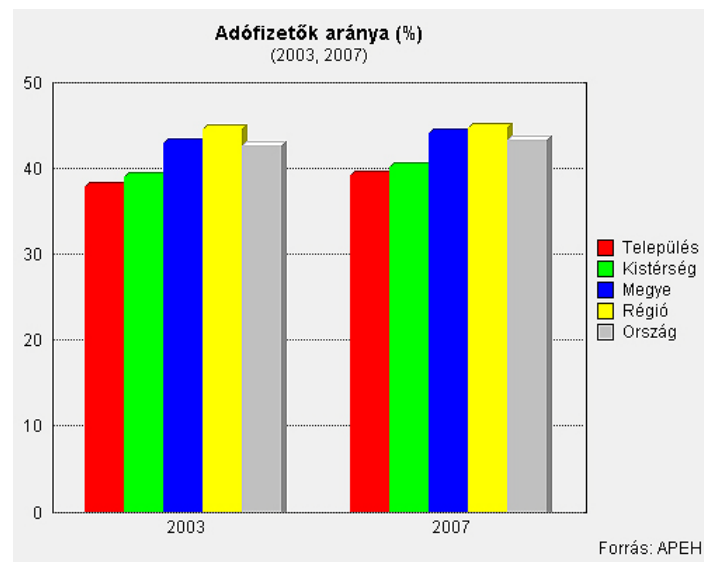
## 2.4.4. A LAKOSSÁG JÖVEDELMI ÉS SZOCIÁLIS HELYZETE

2006-ban a személyi jövedelemadó-alapot képező jövedelem egy állandó lakosra Abonyban 544 ezer Ft: ez alacsonyabb, mint a kistérségi átlag (amely 599), azonban csupán a kistérség másik három városában és Ceglédbercelen jellemző ennél magasabb érték.



5. ábra: Egy főre jutó belföldi jövedelem (2003, 2007)  
Forrás: APEH

A Pest megyei átlagtól (824 ezer Ft) viszont alaposan elmarad ez az érték. Természetesen figyelembe kell vegyük azt is, hogy az 1000 lakosra jutó adózók száma is alacsony 391 fő, míg ez az adat Pest megyében kedvezőbb (409 fő), a Ceglédi kistérségben pedig 400 fő.



6. ábra: Adófizetők aránya (2003, 2007)  
Forrás: APEH

### Abony szociális helyzete

A munkanélküliek jövedelempótló támogatásában részesültek száma folyamatosan változott az elmúlt években. 1997-ben volt a legmagasabb azoknak a munkanélkülieknek a száma, akik jövedelempótló támogatásban részesültek (432 fő), 2001-re számuk jelentősen visszaesett (43 főre), 2004-ig azonban ismét emelkedett (107 főre).

Az önkormányzat jelenleg meglévő szociális ellátó rendszere biztosítja a munkanélküliek számára, hogy az ellátatlanságuk idejére juttatást kapjanak, és így a széles szociális háló által nyújtott biztonság védelmét élvezzék.

Az önkormányzat rendszeres szociális ellátást biztosít a munkanélküli ellátásból kikerültek, illetve az egyéb hátrányos helyzetű csoportoknak. Országosan megfigyelhető tendencia, hogy gyakran a jövedelempótló támogatás időtartamának lejáratát követően egyéb más juttatást vesznek igénybe a munka nélkül maradtak: sokszor egyedüli lehetőségnek a különböző egyéb szociális támogatásokat tekintik.

Abonyban a rendszeres szociális segélyben részesültek száma 2004-ben érte el a legmagasabb szintet, majd 2005-re mérséklődött 250 főre. Az időskorúak járadékában részesültek száma 1999–2004. között stagnált 13 és 16 fő között, 2005-ben 8 főre csökkent számuk. Az ápolási díjban részesültek száma – hasonlóan a rendszeres szociális segélyben részesültek számához – szintén a 2004. évben volt a legmagasabb (219fő), a 2005. évben 126 főre mérséklődött.

Abony munkanélküliségét az ÁFSZ által használt metodikával mutatjuk be, mely a munkanélküliségi rátát a munkavállalási korú népesség arányában vizsgálja. Abonyban 2000. december 20. és 2006. december 20. között az alábbiak szerint változott a munkanélküliek száma és aránya.

A munkanélküliek száma folyamatosan változik évről-évre, 2006. decemberi adatok alapján 473 fő volt, mely 50 fővel alacsonyabb, mint egy évvel korábban, ugyanakkor 70 fővel magasabb, mint két évvel azelőtt. A 365 napnál hosszabb ideig nyilvántartott munkanélküliek száma emelkedett, 2006. év végére elérte a 98 főt, mely a nyilvántartott munkanélküliek 20%-a. Ebből az adatból látható, hogy növekvő arányban vannak a munkanélküliek között azok, akik a munka világából tartósan kikerültek. Szintén emelkedik a járadék-típusú ellátásban és a segély-típusú ellátásban részesített száma is.

### Életminőség

Az emberek életminősége nagyban befolyásolja a vállalkozó kedvet, a befektetési lehetőségeket, illetve azt, hogy mennyire érzik otthon magukat saját településükön, saját kistérségükben, saját környezetükben.

Az egyes településeken élők életminőségét, életszínvonalát közvetett mutatókon keresztül lehet vizsgálni, úgymint a népesség jövedelmi viszonyai, az épített és megszűnt lakások száma, vagy az 1000 lakosra jutó személygépkocsik, illetve telefonvonalak száma.

A személygépkocsik 1000 főre vetített száma alapján a ceglédi kistérség közepesen ellátottnak minősül, a TEIR adatai szerint.

Abonyban a személygépkocsi ellátottság 1998 óta folyamatosan növekedett és 2004-ben elérte a 209 db-ot ezer lakosra vetítve. Ez az érték jóval alatta marad a ceglédi kistérségi (246), a Pest megyei (314) és az országos átlagnak (280). 2005-ben 222 db volt, a kistérségben 259, míg a megyében 331 és az országos átlag 287 db volt. Tehát jelentős növekedés volt megfigyelhető a személygépkocsi ellátottság tekintetében, de a település ennek ellenére is kedvezőtlenebb adatokat mutat.

Az 1000 lakosra jutó távbeszélő-fővonalak száma a kistérségben, a megyében és országos viszonylatban is emelkedést mutat 1996–2001. között. 2002-ben visszaesés mutatkozott a fővonalak számában, mely 2003-2004. évekre jelentősen emelkedett.

Abonyban a fővonalak száma 1999-ig jelentősen emelkedett (247-ről 273-ra), majd folyamatos visszaesés volt megfigyelhető – a városban az 1000 lakosra jutó távbeszélő fővonalak száma jóval alatta marad a kistérségi, a megyei és az országos átlagnak.

**Összegezve:** A település életminősége a kistérségi és megyei adatokhoz viszonyítva alacsonyabb szintet mutat, a település lakosságának életminősége az országos átlagnak megfelelő.

### 2.4.5. A KULTÚRA, A TÁRSADALMI ÖNSZERVEZŐDÉSEK, A CIVIL SZFÉRA AKTIVITÁSA ÉS ENNEK FŐ TERÜLETEI

A város teljes költségvetéséhez viszonyítva 1,4-1,6% között mozog a kulturális, közművelődési és a civil területeknek juttatott támogatás. Ha a civil közösségek támogatásánál csak a kulturális célra történő segítségnyújtást tekintjük, akkor az erre a területre fordított anyagi figyelem a teljes költségvetés 1,3 %-a.

A kulturális élet mozgatórugója az Abonyi Lajos Művelődési Ház, Könyvtár és Múzeumi Kiállítóhely de jelentős, a mikrotérség szempontjából is fontos szerepet játszanak az általános iskolák és a Bihari János Zeneiskola is.

#### **Sportélet**

Abonyban a sportéletnek nagy hagyományai vannak. A sportélet helyszíne a Városi Sportcsarnok és a különböző sportlétesítmények.

A Városi Sportcsarnok a Kossuth téren található. A Sportcsarnok küzdőtere minden tekintetben megfelel mind a hazai, mind a nemzetközi követelményeknek (eredményjelző berendezés, világítás, hangosítás stb.). A parketta burkolaton kézilabda, röplabda, futsal és tenispálya került felfestésre. Az öltözői blokk összkomfortos. A nézőtér kb. 1200 fő befogadására alkalmas.

A Sportcsarnokban női, férfi kézilabda, futsal és kispályás labdarúgás sportágakban rendeznek bajnoki mérkőzéseket. A terem bérelhető is, elsősorban sport- és kulturális rendezvények megtartására. A Sportcsarnokban jól felszerelt kondicionáló terem található, mely bárki számára igénybe vehető.

A Sportpálya (Imre u. 4.) elsősorban nagypályás és kispályás labdarúgó mérkőzések megtartására alkalmas, kitűnő állapotú játéktérrel.

Jelenleg az Abonyi KID Football Club csapatai (felnőtt, ifjúsági, serdülő, U-13, U-11, U-9, U-7 és óvodások) edzenek, illetve versenyeznek a pályán.

#### **Abony városban az alábbi sportegyesületek működnek:**

- Abonyi KID Football Club Felnőtt
- Abonyi KID Football Club Utánpótlás
- Abonyi Kézilabda Klub Női
- Abonyi Kézilabda Klub Férfi
- Abonyi Birkózó Club

- Fergeteg Triatlon SE
- Abonyi Torna- és Akrobatika Klub
- POWER Karate SE
- Abonyi Sakk Egyesület
- Diák Sportegyesületek (Gyulai DSE, Somogyi DSE, Montágh DSE)
- Montágh DSE – Asztalitenisz
- Sirokkó Futball Club
- Extrém Sportegyesület
- Abonyi Horgászegyesület

Az önkormányzat minden évben elkülönít támogatási összeget a társadalmi egyesületek és szervezetek támogatására. A támogatásra a szervezetek kérelmet írnak (a szervezet támogatási igénye a következő évre vonatkozóan), melyet a bizottságok megtárgyalnak, és javaslatuk alapján születik meg a testületi döntés.

A város civil élete rendkívül sokrétű, hiszen az oktatástól kezdődően a városfejlesztésen keresztül egészen a sporttevékenységekig sokféle területet átfog ezen szervezetek működése.

A civil szervezetek programjaikkal, javaslataikkal, észrevételeikkel, az érdekképviseléssel, a helyi kezdeményezésekkel segítik a város kulturális, oktatási, művészeti, sport és egyéb területének fejlődését, segítve ezzel a pezsgő városi élet fennmaradását.

Abonyban az alábbi civil szervezetek működnek:

- gyermekek, család, oktatás: Abonyi Gyermekekért Alapítvány, Abonyi Nagycsaládosok Egyesülete, Együtt a Gyermekekért Alapítvány, Együtt Egymásért Alapítvány, Gyulai Gaál Miklós Általános Iskolai Alapítvány, Középiskolai Oktatásért Alapítvány, Óvodás Gyermekekért Alapítvány, Pedagógusok, diákok, szülők a gyermekekért Alapítvány, Kék Madár Egyesület
- városfejlesztés, hagyományápolás: Abonyiak Abonyért Alapítvány, Kinizsi Városkapu Alapítvány, Múzeum Baráti Kör, Abonyi Lajos Múzeumi Alapítvány, Abonyi Zsinagógáért Alapítvány
- állatvédelem: Galamb és Kisállat-tenyésztők Egyesülete, Postagalamb Egyesület, Sági Ferenc Méhész Klub
- művészet: Abonyi Muzsikáló Gyermekekért Alapítvány, Kéknefelejcs Népdalkör, Abonyi Fúvószenekari Egyesület, Temessy Hédi Színjátszó Kör
- egyéb: Polgárőrség, Vagyonvédelmi Alapítvány, Vasutas Klub Nyugdíjas Szakszervezete Nyugdíjas, Múzeum Baráti Kör

Az alapítványok jelentős része az oktatási intézményekhez kötődik, a gyermekek neveléséhez, szabadidős programjaihoz járul hozzá (gyermekek, család, oktatáshoz kapcsolódó alapítványok).

A kulturális hagyományőrzéshez és a városfejlesztéshez kapcsolódó alapítványok:

- Az Abonyiak Abonyért Alapítványt helyi képviselők, mint magánszemélyek hozták létre, a helyi kultúra támogatására. Az alapítvány évente az intézmények felterjesztése alapján adja át az Abonyiak Abonyért kitüntetését.
- A Kinizsi Városkapu Alapítványt magánszemély hozta létre, s elsődleges célja a Kinizsi Városkapu megépítése volt, mely az énekekben szereplő tornyok mellett a település másik jelképévé is vált.
- Az Abonyi Lajos Múzeumi Alapítvány célja a helyi múzeumi tevékenység segítése kiadványok készítésével, előadások, kiállítások, tudományos konferenciák szervezésével. Kiadja a havonta megjelenő Abonyi Lajos Múzeum Hírei kiadványt, támogatja továbbá a múzeum rendezvényeit, kiállításait.
- A Múzeum Baráti Kör a Múzeum rendezvényeinek, kiállításainak aktív résztvevője és természetesen segítője. Segítenek a takarításban, az őrzésben, a rendezésben, a fotózásban, és támogatják a Múzeum tevékenységét. A Múzeum Baráti Kör városi programok szervezésében is segítséget nyújt pl. koszorúzásoknál, megemlékezéseknél.

Művészethez kapcsolódó alapítványok:

- Kéknefelejcs Népdalkör a Művelődési Házhoz tartozó csoport, mely több rendezvény szereplője, műsorának résztvevője.
- Abonyi Fúvószenekari Egyesület: 1987 óta működik kisebb-nagyobb megszakítással. Jelenleg abonyi diákok, egyetemisták és dolgozók a tagjai, kb. 60 fő. Célja az újjáalakult fúvószenekar és a majoretta együttes támogatása, részvétel a település kulturális életében, s a fúvószenekari népszerűsítése. Szervezője az újévi koncertnek, a fúvószenekari találkozónak, résztvevője az ünnepségeknek, felvonulásoknak.

A civil szervezetek között tevékenykedik – nem alapítványi keretek között – az Abonyi Nosztalgiaórus, mely 2002-ben alakult a Bihari János Zeneiskola 50 éves évfordulója alkalmából, először csak egyszeri fellépésre. Később – több kórustag kérésére – kóruspróbáik és fellépéseik állandósultak. Rendszeresen vesznek részt jótékonyági és egyéb alkalmi rendezvényeken. Immár hagyományossá váltak az adventi fellépések és a helyi zeneiskola alapítványi bálján való részvétel. A civil szervezetek a város életének valamennyi szektorában megjelentek és fontos szerepet játszanak.

## 2.5. TELEPÜLÉSI KÖRNYEZET

### 2.5.1. A TERMÉSZETI KÖRNYEZET

Abony ún. nagyhatárú település, hiszen igen nagy külterülettel rendelkezik. A település talajminőségével kiemelkedik a környező települések közül. Az átlagosan 90 m tszf-i magasságú, löszökkel és futóhomokkal fedett, igen sima felszínű alacsony ármentes síkságot lösziszapos-löszös üledékek és különböző feltöltöttségi állapotú elhagyott morotvák borítják. A földtani adottságok a vályogtalajok kialakulásának kedveztek. A löszös alapkőzeten főként vályog, helyenként homok vagy agyagos vályog mechanikai összetételű, kedvező termékenységű és vízgazdálkodású talajok alakultak ki. Jellemző talajtípusai a termékeny mészlepedékes csernozjom, a sós réti csernozjom, a humuszos homoktalaj és a mélyebb fekvésű területeken a vizenyős réti talajok.

A legjobb minőségű talajok a település keleti, északkeleti határában találhatóak. A déli és nyugati részeken homokos talajok váltakoznak szikes- és vályogtalajokkal. Mivel sok a mélyfekvésű terület, így a belvízproblémák csapadékosabb években igen nagy földterületeket veszélyeztetnek.

A település kedvező talaj- és éghajlati adottságainak köszönhetően a külterületek mezőgazdasági területhasználata igen jelentős mértékű. A magas mezőgazdasági területhasználat az erdőterületek jelentős visszaszorulásával párosult. A kevés erdőterület és a mezővédő erdősávok hiánya az esetleges talajeróziós és deflációs folyamatokat nem tudja a megfelelő módon fékezni, emellett ökológiai szempontból is kedvezőtlen.

A város a Duna-Ipoly Nemzeti Park Igazgatóság illetékességi területén található.

A településen külön jogszabállyal védett, országos jelentőségű természetvédelmi oltalom alatt álló terület nem található. Azonban a település területén található ex lege védett szikes tavak és kunhalmok a természet védelméről szóló 1996. évi LIII. Törvény 28. § (4) bekezdése alapján országos jelentőségű védett természeti területnek minősülnek. Abony Város rendelkezik helyi jelentőségű védett természeti területtel, az Abonyi Kaszálóerdő Természetvédelmi Területet még Megyei Tanácsi rendelet nyilvánította védetté. A Kaszálóerdőben található Európa legnagyobb kékvércse telepe (NATURA 2000 terület: 419,36 hektár).

A település területén található, természetvédelmi szempontból igen jelentős szikes gyepek hosszú távú megőrzése függ a belvizek, vadvizek visszatartásától. Az Abony város közigazgatási területén belüli biodiverzitás nagysága elsősorban ezen gyepterületektől, azok állapotától, természetességétől függ. **A település területén lévő erdőterületek inkább erdőültetvények, természetvédelmi jelentőségük csekély.** A település mélyfekvésű, gyakran vízjárta laposai kiváló élőhelyet jelentenek több madárfaj számára.

A település az Alföld flóraidékének, azon belül is a Duna-Tisza közti flórajárásnak a része. A település területének eredeti növényzetét pusztai tölgyes és alföldi gyertyános tölgyes erdőtülszások alkották, azonban ezek mára a túlnyomó mezőgazdasági területhasználat miatt szinte teljesen eltűntek, degradálódtak.

A településen a Wienerberger Téglaiipari ZRt. agyagkitermelésének köszönhetően a belterülethez közeli, hátramaradt agyagbánya-gödrökben 3 horgásztó került kialakításra. A horgásztavak rekultivációja megtörtént. A tórendszer teljes területe 20 hektár, ebből az ún. I. tó több, mint 10 hektáros területű, mely Abony város Önkormányzatának tulajdona. Az I-es tó tulajdonképpen a több, mint 9 ha területű nagy tóból és a nevelő tóként működő 1,5 ha-os kis tórészből áll. Az önkormányzat kishaszonbérleti szerződés keretében 1976-ban, kialakításakor a tavat térítésmentesen az Abonyi Horgászegyesület rendelkezésére bocsátotta. A másik két tavat (a II-es és a III-as tavakat), illetve a kis nevelőtavat az Abonyi Horgászegyesület a hozzá tartozó földterülettel együtt megvásárolta a Wienerberger Téglaiipari ZRt-től. Az Egyesület a tavakba rendszeres haltelepítést végez, és horgásztat.

A település erdősültsége igen alacsony, a 3,9% meg sem közelíti a 19%-os országos átlagot, és a 25%-os ökológiailag optimálisnak tekintett értéket. Bár a településen a kisebb erdősültségi arány a kedvező mezőgazdasági feltételek miatt elfogadható, azonban az erdőterületek lehetőség szerinti arány-növelésére a mezőgazdasági művelésre kevésbé alkalmas területeken, illetve mezővédő erdősávok létesítésére törekedni kell.



Abony zöldfelület-gazdálkodása igen kedvező, mivel alapvetően laza szerkezetű beépítéssel bír, így a közterületi és a magántulajdonú zöldfelületek együttesen a települési belterület igen nagy hányadát alkotják. A település zöldfelületi rendszerét a magánkertek, a közparkok, az árokpartok, a fasorok, az út menti zöld sávok, az üzemek udvarai, a temetők, a sportpályák és a közintézmények zöldfelületei együttesen alkotják.

A település műholdfotóján (8. ábra) az ökológiai hálózatot szemlélve megállapítható, hogy a belterületen is igen nagy a zöldfelületi hányad, főleg a külterületek felé haladva, a már említett egyedi telkes beépítettségnek, illetve az egykori „ólaskertek” helyén a nagy telekméreteknél köszönhetően.

A műholdfotóból azonban az is egyértelműen kiderül, hogy a település belterületét szinte kizárólag mezőgazdaságilag művelt területek övezik, melyek a városi levegő tisztán tartása, a por és pollenszennyezés kiszűrése szempontjából kevésbé kedvezőek, mint az erdőterületek.

A jó települési környezetminőség biztosításához ezért elengedhetetlen a belterületi nagy telkek felosztásakor a lakóterületekbe ékelődő közparkok hányadának növelése, és a külterületeken a mezővédő erdősávok, illetve erdőfoltok telepítésének az ösztönzése.



A városi szövet határán, abba szinte beékelődve további értékes zöldfelületi elemek növelik a település környezeti minőségét, gondolva itt a vásártérre, az agyagbányatavakra, a régi zártkerti „patkó”-ra vagy a szabadidőparkra. A településszerkezetnek ezt a pozitívumát a későbbiekben is indokolt megőrizni, hiszen ezek a területek kedvező átmenetet jelentenek a belterületek és a mezőgazdasági területek között.

A település déli részén a Wienerberger ZRt. agyagbányászatából hátramaradt agyagbányatavak ma már fontos területét képezik a település rekreációs lehetőségeinek. A későbbiekben, az agyagbányászat folytatásából adódóan, a tavak környékén további tavak kialakítása várható. Az évek alatt itt képződő tórendszer nemcsak zöldfelületi, településképi és rekreációs szempontból lehet érdekes, de turisztikai lehetőségeket is rejtethet magában, ezért a jelenlegi és a jövőben kialakításra kerülő tavak esetén is figyelembe kell venni, át kell gondolni azok hasznosítási lehetőségeit.

A település zöldfelületeiről általánosságban elmondható, hogy ápolt, gondozott zöldfelületek jellemzik a várost. A zöldfelületek többnyire koncentráltabbak és a település belvárosában találhatóak, a lakóterületeken az utcai zöldsávok mellett csak kisebb teresedések vannak. A régi településszerkezetből adódóan főleg a belvárosban található olyan szűk utcák, ahol az út menti zöldesítésre, fásításra – a légvezetékeket is figyelembe véve – kevés lehetőség adódik. A zöldfelületeket tekintve kedvezőnek mondható a város nagyarányú nyílt csapadék-elvezető árokrendszere, mely fontos vonalas zöldfelületi összekötő elemet jelent a település nagyobb parkfelületei között.

Az intenzív parkfelületek mellett nagyobb, összefüggő zöldfelületi egységet jelent a település belvárosi fekvésű strandterülete, a sportpályák területei, a temetőterületek, valamint a vásártér és a szabadidő park területei.

### 2.5.2. ÉPÍTETT KÖRNYEZET

A város szerkezete alapvetően halmazos, sugarasan szerteágazó utcákkal, szabálytalan utcavonalakkal, a település széle felé fellazuló beépítéssel. A település központja egyben a településszerkezet központja is.

A XVIII. századi térképeken még jól kivehető, hogy a falu szűk lakóterületi halmazát – az akkori alföldi gazdálkodási gyakorlatnak megfelelően – ólaskertek vették körül (kéttelteles településszerkezet). A kéttelteles település belső részén egykor nagyobb udvar és utca nélkül csupán a lakóházak állottak, melyeket még kerítés sem választott el egymástól. E belső magot körben az ún. ólaskertek övezték. Itt tartották szabadban vagy ólakban a jószágot, itt tárolták az állatok számára a takarmányt, és itt végeztek bizonyos gazdasági munkákat. Az ilyen kert sok vonatkozásban hasonló funkciót töltött be, mint a tanya, fejlődésének bizonyos szakaszában, vagyis elválasztotta a lakást a gazdasági tevékenységtől.

A XIX. században ebbe a hagyományos településszerkezetbe ékelődnek bele markánsan a fő irányokba vezető utak: Szolnok, Cegléd és a Tápió völgye irányába. Ezek az utak a település központjában találkoznak.

Az 1700-as évek végén, 1800-as évek elején a település egyre jobban fejlődött, a mezőgazdaság általános fellendülésének, a városban található jó termőföldeknek, az 1748-as mezővárossá történő nyilvánításnak, illetve a vásártartási jognak köszönhetően. A lakosság ezidőtájt több birtokos nemes családdal is gyarapodott, akik a mezőgazdaság jó jövedelmezősége miatt megtehették, hogy

környezetükre is odafigyeljenek, sőt a több módos gazda között egyfajta verseny is kezdődött az építkezések terén.

Míg 1721-ben csak egy birtokosa volt a falunak, addig 1770-ben már 20 birtokos család szerepelt az összeírásokban. A nemesi birtokok többnyire az egykori ólaskertek helyén, a nagykiterjedésű belterületi telkeken kaptak helyet.

Ebben az időszakban épültek Abony településszerkezeti és településképi szempontból is meghatározó kúriái, melyek többnyire a módosabb és nagyobb területű udvarok közepén épültek, behálózva ezzel a teljes mai településszerkezetet.

Mára az egykori nagy nemesi kertek az utcanyitások révén javarészt beépültek, de a belterületen sok helyütt még ma is indokolatlanul nagy a telekméret az egykori ólaskertek, illetve a későbbi nemesi udvarok hagyományaiból adódóan, ahol a további utcanyitások és beépítések indokoltak lennének. A város belterülete a lakosságszámhoz viszonyítva nagy, így a későbbiekben a további belterületbe vonások helyett inkább a településen belüli nagyobb terek megnyitására, a város vérkeringésébe való bekapcsolására kell törekedni.

A kúriák az akkori korstílusnak megfelelően többnyire a klasszicizmus, illetve a romantika stílusjegyében születtek. A kúriákkal kapcsolatos sajnálatos tény, hogy az épületek többsége igen rossz állapotban van: a legtöbb kúria esetében sem az állami szervek, sem pedig a magánbefektetők nem találták meg azt a hasznosítási lehetőséget és üzemeltetési konstrukciót, mely az épületekhez méltó tevékenységgel oly mértékű gazdasági hasznot termelne, mely hosszú távon biztosíthatná az épületek felújítását, állagmegőrzését.

A településszerkezet másik markáns eleme a vasúti pályatest, mely a település déli területeit érinti. A település terjeszkedésének jelen fázisában a vasúti pálya nem vág csúnyán bele a lakóterületbe, csupán érintőlegesen halad a település mellett.

**A település központját** a Kossuth tér és az ahhoz kapcsolódó zöldfelületek, illetve gyalogos övezetek alkotják. A településközpont életében és további fejlődésében markáns változást jelentett, hogy a településen és a városközponton egykor áthaladó 4-es számú főközlekedési út mára már elkerüli a belvárost, így mérsékeltebb terhelés nehezedik a város fő reprezentációs és funkcionális központjára.

A város központja a szó szoros értelmében, településszerkezeti szinten is központ, hiszen egyrészt a település szerkezetének közepén található, másrészt funkcióit tekintve is centrum, mivel az összes fontos közfunkciót tömöríti.

A településközpont nem fejlődött az életszínvonal emelkedésével, az infrastrukturális lehetőségek növekedésével és ezekből adódóan a lakosság egyre nagyobb igényeivel egyenlő ütemben, ezért a belváros újragondolása és rekonstrukciója szükséges. A település vezetése már komoly lépéseket tett a városközpont újszerű kialakításának irányába: az új városközpont képe jelenleg van formálódóban.

A Kossuth tér egyértelműen a város reprezentációs tere. Szerencsésnek tekinthető, hogy a település főtere tulajdonképpen egy jól szervezett, nagy kiterjedésű térrendszer. Erre szükséges a további, funkcionálisan is kínáló területeket (pl. a piac és környéke, a zeneiskola) felfűzni, és egységes szerkezetbe foglalni, nagykiterjedésű gyalogos sétáló övezetbe strukturálni.

A közvetlen, egybefüggő belvárosnak, részben a Kossuth út túloldalára is túlnyúlva, a piacot is magába foglalva, másik oldalon pedig a Kálvin utat és a kapcsolódó kisebb utcákat, illetve zöldfelületeket kell felfűznie ahhoz, hogy megteremtődjön a város méretéhez és súlyához illő igényes belvárosi sétáló övezet.

A Kálvin János út mentén a városi strandfürdő mellett sok az olyan tartalék zöldfelület, mely egy későbbi rekreációs fejlesztés során jó alapul szolgálhat a város intenzív zöldfelületeinek a terjeszkedésére.

A településközpont fejlesztése során a közterületi fejlesztés mellett az eddigi funkciókat is át kell gondolni. Vannak a településközpontban olyan funkciók (pl. a buszpályaudvar), melyek forgalma időközben megnövekedett, vagy jellege, volumene átalakult stb., és így a funkció már nem egyeztethető össze a hangulatos belváros képével. Ezen funkciók átgondolására és ésszerű áthelyezésére szükség van.

Főképp az egyedi telkes beépítettségéből, és az ezzel járó nagy magántulajdoni zöldfelületi hányadból adódóan hiányoznak a településen a belvároson kívüli, intenzíven fenntartott közparkok. A belvárosból kifelé haladva a már említett nagyobb beltelkek miatt, számtalan lehetőség adódik a lakosság rekreációs igényeinek helyben történő kielégítésére. Figyelembe véve a település várható további növekedését, és a lakosság ezirányú igényeinek bővülését, a zöldfelületi fejlesztésre alkalmas területeket mihamarabb érdemes lenne megjelölni, és a későbbi fejlesztéseket lehetőség szerint ennek figyelembe vételével végrehajtani.

Településképi szempontból említést érdemelnek a település utcáinak kusza „légvezeték-tengerei”, melyek vizuális-esztétikai szempontból is kedvezőtlenek, emellett az utca növényesítését is gátolják. A földkabelben történő vezeték-elhelyezés igen költséges, azonban az elkövetkezőekben az infrastrukturális hálózatok rekonstrukciója során mindenképpen szükséges figyelmet fordítani a légvezetékek racionalizálására, lehetőség szerint pedig a földbe helyezésére, hiszen azok nagyban hátráltatják (főleg a településközponti területeken) a város megfelelő megjelenését.

### 2.5.2.1. MŰEMLÉKEK

A kulturális örökség nemcsak mint meghatározó környezeti tényező és mint idegenforgalmat fellendítő erőforrás vehető számba, hanem – mint a település egyfajta „belső tartaléka” – a helyi identitás egyik legfőbb forrásaként is. Abony városa mint táji, építészeti együttes önmagában is kulturális örökségünk része.

A település igen értékes építészeti örökséggel rendelkezik. A város közigazgatási területén a Kulturális Örökségvédelmi Hivatal 71 régészeti lelőhelyet és 18 műemléket tart nyilván (lásd a 9. táblázatot).

**A település mindenféle túlzás nélkül nevezhető a kúriák városának,** hiszen a város bővelkedik az 1800-as évek közepe tájékán épített, jobbára klasszicista stílusjegyeket viselő kismemesi kúriákban, melyek a település belterületén elszórtan helyezkednek el.

Az 1770-es az úrbéri rendezés alkalmával végrehajtott összeírásban mintegy 20 birtokos szerepel az akkor már mezővárosi rangú településen. Akkoriban a nemesi birtokok gyűrűszerűen helyezkedtek el a település szerkezetben. A birtokokon belül a kúriákat jobbára a kert közepére építették, ami magyarázza a településen belüli szétszórt elhelyezkedésüket.

A mezőgazdasági ártermelés fellendülésével a magyar nemesi gazdaságok tovább erősödtek, ami kedvezően hatott a nemesek építészeti kultúrájára, illetve az erre szánt pénzüsszegek megemelkedésére. Valóságos verseny alakult ki a településen: a kismemesek egymásra licitálva építették a szebbnél szebb kúriákat. Jelenleg a műemlékek többsége igen rossz állapotban van.

A régészeti örökségen belül érdemes kiemelni a település területén található ún. **kunhalmokat**, amelyek közül kettő (a Fekete és a Világos-halom) egyedi régészeti védettséget is élvez. Ezeket nem csak mint ex lege védett természeti értékeket szükséges megemlítenünk: régészeti védettségük miatt is fontosak. A régészeti emlékeknek egy olyan típusáról van szó, amely az ember alkotta kultúrtáj

tanúja, és mint ilyen nemcsak a régészeti feltárás és a tudományos dokumentálás révén, hanem anyagi valóságában, eredeti helyén (in situ) és jelenlegi állapotában is megőrzendő.

Műemlék megnevezése	Műemléki nyilvántartási száma, műemlék helyrajzi száma
Kostyán István-kúria	6873, (hrsz 2380)
Zsinagóga	6875, (hrsz 3263)
Lavatka-kúria, nevelőotthon	6876, (hrsz 3287)
Református templom	6877, (hrsz 3300, 3300/1)
Márton-kúria	6878, (hrsz 3343)
Sivó-kúria	6879, (hrsz 3306)
Györe-kúria	6880, (hrsz 4471)
Római katolikus templom	6881, (hrsz 1)
Nepomuki Szent János szobor	6882, (hrsz 1, 5507)
Fábián-, majd Berg-kúria	6883, (hrsz 4979)
Talián sírkápolna	6884, (hrsz 210)
Ungár-kúria	6885, (hrsz 3262)
Lakóház	6886, (hrsz 2392)
Vigyázó-kúria	6888, (hrsz 4160/6)
Régi Vigyázó-kastély	6887, (hrsz 3887, 3887/1, 3887/2, 3887/3)
Kostyán Andor-kúria	6889, (hrsz 4891)
Falumúzeum, egykori magtár	6890, (hrsz 3342)

9. táblázat: A város műemlékei  
Forrás: Kulturális Örökségvédelmi Hivatal

### 2.5.2.2. LAKÁSÁLLOMÁNY

A 2001. évi népszámlálás 5993 lakást regisztrált Abonyban, amelyből:

- összkomfortos: 2185 db
- komfortos: 1584 db
- félkomfortos: 360 db
- komfort nélküli: 1340 db
- szükség- és egyéb lakás: 524 db

A lakáshelyzetet jellemzi, hogy a félkomfortos, a komfort nélküli valamint a szükséglakások az összes lakásszám több, mint 35%-át alkotják. (Forrás: www.nepszamlalas.hu)

Abonyban az épített lakások száma 1993–2005 között – egyetlen évtől (2000) eltekintve – minden évben meghaladta a megszűnt lakások számát. Az épített lakások száma 20-40 között ingadozik minden évben (szabálytalanul változva az évek folyamán), 2005. évben 52 db volt az épített lakások száma (megszűnteké pedig 28).



A 10.000 lakosra jutó épített lakások száma Abonyban 1998-ig alatta maradt az országos, a megyei és a kistérségi értékeknek. Több évben Abonyban harmadannyi lakást építettek, mint Pest megyében. 1999–2002 között az Abonyban épített lakások száma meghaladta az országos átlagot. Ezt követően újra alacsonyabb volt, mind az országban. A megyei adatokat tekintve jelentős Abonyban az elmaradás a teljes vizsgált időszakban. Megfigyelhető továbbá, hogy míg az építési kedv kismértékben visszaesett 2004 és 2005 között a kistérségben, a megyében és az országban egyaránt, addig Abonyban 29,3-ról emelkedett 32,9-re.

A településen épített lakások mindegyike vízvezetékekkel ellátva került megépítésre (2001-2002-ben 2, illetve 1 lakás házi vízvezetékekkel volt ellátott). Megfigyelhető továbbá, hogy 1993-1994-ben a házi vízvezeték-hálózattal épített lakások száma közel azonos volt a közüzemi vízvezetékekkel ellátottakénak. Mára már a közüzemi hálózathoz csatlakoznak az újonnan épített lakások.

2003-2005. években valamennyi épített lakás csatlakozott a közcsatorna-hálózathoz. A korábban építettek esetében a közcsatorna és a házi csatorna között megoszlott az arány, jellemzőbb volt a házi csatornával épített lakás. 1993-ban 1-21, 2002-ben 27-1, míg 2005-ben 52-0 volt az aránya a közcsatornával épített és a házi csatornával épített lakásoknak.

### 2.5.3. TELEPÜLÉSI KÖRNYEZETI ÉS KÖZLEKEDÉSI INFRASTRUKTÚRA

#### 2.5.3.1 IVÓVÍZELLÁTÁS

A közüzemi vízhálózatba bekapcsolt lakások arányát tekintve a település kissé alatta marad az országos és megyei átlagnak, azonban a kistérségi átlagot jóval megelőzi. 2005. évi KSH adatok szerint a település lakóingatlanainak 89,7%-a rá van csatlakoztatva a vezetékes ivóvízhálózatra. A településen 146 db közkifolyó található.

Az ivóvízhálózat rendszeréhez egy 500 m<sup>3</sup>-es térszíni tározó, valamint egy szintén 500 m<sup>3</sup>-es hidroglóbusz is csatlakozik. A településen jelenleg 3 ivóvízkút is üzemel, mely kiszolgálja az éves átlagos 520 000 m<sup>3</sup>-es vízfelhasználást. Az ivóvíz a fertőtlenítés után kerül a térszíni tározóba, majd a kellő víznyomás biztosítása végett a hidroglóbuszba. A vízmű teljes kapacitása 5630 m<sup>3</sup>/nap, kihasználtsága csak mintegy 35%-os, így a vízmű biztonságosan ki tudja szolgálni a napi átlagos 1425 m<sup>3</sup>-es vízfogyasztást és a nyári időszakban fellépő csúcsfogyasztásokat (1600 m<sup>3</sup>/nap) is.

#### 2.5.3.2. SZENNYVÍZELVEZETÉS, -TISZTÍTÁS ÉS -ELHELYEZÉS

A településen 1990-től folyamatosan, szakaszosan épült meg a szennyvízhálózat, azonban a ma meglévő hálózat mintegy kétharmada 2002-ben került kiépítésre. A 2005-ös KSH-adatok szerint 3.559 lakás csatlakozott a hálózatra, mely az összes lakás 58,6%-a. A település ellátottsági szintje a rákötések arányát tekintve egyaránt meghaladja a megyei és a kistérségi átlagot, azonban az országos átlagot nem éri el. A viszonylag magas rákötési arány a Vízközműveket Működtető Intézmény ösztönző programjainak (csővászarlási akció, bekötés árának visszanyerési lehetősége stb.) és az önkormányzat rendeleti úton történő szabályozásának köszönhető.

Azoknál a lakásoknál, ahol nincs közüzemi csatorna, a szennyvizet szikkasztóaknáknak vagy zárt szennyvíztárolókban (ezek vízzárósága megkérdőjelezhető) gyűjtik, a szennyvíztelep leürítőhelye a szippantott szennyvizet is fogadja. A szolgáltató szippantó járműve korszerűtlen.

A település szennyvíztisztító telepét 2002-ben helyezték üzembe, s ez Abony város szennyvize mellett további két település, Körösten és Törtel települések szennyvizeit is kezeli. A szennyvíz tisztítása eleveniszapos, teljes biológiai tisztítás útján történik.



A telep teljes kapacitása 2800 m<sup>3</sup>/nap, a három településen keletkező átlagos napi háztartási szennyvízmennyiség pedig 1500 m<sup>3</sup>. A háztartási szennyvizek mellett a telepen kerül végső tisztításra a egy ipari szennyvízkibocsátó – a körösetétleni sajtgyár – szennyvize is. A tisztított szennyvíz közvetlen befogadója a Dohányos ér, végső befogadója pedig a Tisza-folyó.

### 2.5.3.3. GÁZELLÁTÁS

A településen a gázszolgáltatást a Tiszántúli Gázszolgáltató Részvénytársaság végzi (TIGÁZ Rt). A város gázellátása a körösetétleni úti gázátadó állomáson keresztül megoldott. A gázszolgáltatás a településen 1986 és 1995 között szakaszosan került kiépítésre, jelenleg a háztartások 89%-a csatlakozott rá a gázhálózatra.

A hálózat állapota megfelelő, általánosságban a szolgáltató üzem biztosan ki tudja szolgálni a fogyasztókat, azonban a város északi területein a csúcsfogyasztás időszakában nyomásingadozás tapasztalható, melynek megszüntetéséről gondoskodni kell.

A vezetékes gázt fogyasztó háztartások száma az utóbbi évtizedben folyamatosan emelkedik a településen. 2005-ben 4767 volt a háztartási vezetékesgáz-fogyasztók száma. A háztartási tüzelőanyagokról a gázra történő átállás az életszínvonal emelkedését és annak ütemét is jelzi.

### 2.5.3.4. VILLAMOSENERGIA-ELLÁTÁS

A település áramellátását a Szolnoki OVIT állomás Nyugati, illetve Ceglédi távvezetékei biztosítják. A közép- és kiefeszültségű elosztás nagyjából légvezetékeken, kisebb részt földkábelben keresztül történik. A kiefeszültségű hálózat hossza a településen több, mint 110 km. Az elektromos hálózatba bekapcsolt lakások aránya lényegében 100%-os, a villamos energia a település belterületén mindenütt elérhető.

A településen a villamos energia szolgáltatója az E-On Tiszántúli Áramszolgáltató Zrt. A jelenlegi rendszer hosszú távon ki tudja elégíteni a város villamosenergia-igényét, a hálózat állapota megfelelő, eseti bővítési igény kielégítésére bővítési munkálatok elképzelhetőek, azonban egyéb korszerűsítés a közeljövőben nem szükséges, és nem is tervezett.

A településen a közvilágítás csak részleges kiépítettségű, csakis a belterületre korlátozódik, és ott sem teljes körű. Minősége azonban korszerűnek tekinthető, mivel a közvilágítási rendszer 1999–2000-ben újították fel, így a településen jelenleg működő 2065 lámpahely korszerű, energiatakarékos izzókkal ellátott. A településen a közvilágítási hálózat további bővítésére van szükség.

### 2.5.3.5. INFORMATIKA, TELEKOMMUNIKÁCIÓ

A településen a vezetékes telefonhálózat kiépítettsége a belterületen teljes. A település elavult, korszerűtlen telefonhálózatának fejlesztése 5 település összefogásával valósult meg. Az 1000 lakosra jutó távbeszélő fővonalak számát tekintve a település (228) elmarad a megyei átlagtól (302). A szolgáltató a T-Com Rt.; a távbeszélő fővonalak száma több mint 3.000 db.

A mobil szolgáltatók közül mind a három jelen van a városban megfelelő lefedettséggel és térérő biztosításával.

A kábeltelevízió szolgáltatója a településen PR-Telecom Zrt. A kábeltelevíziós szolgáltatás megléte azért fontos egy településen, mert így juthat a lakosság hosszú távon a legkisebb befektetéssel, kimagasló minőségben a műsorcsatornák széles választékához. Kábeltelevízió előfizetők száma 2008-ban 2.990 db.

Szélessávú Internet a településen telefonkábelén és a kábeltv-n keresztül is elérhető. Nyilvános Internet-hozzáférés a település könyvtárában biztosított, emellett a városban több helyen is működik a vállalkozói szféra által üzemeltetett ún. internetcafé.

### 2.5.3.6. KÖZLEKEDÉSI INFRASTRUKTÚRA

A település területét érintő legfontosabb közút a 4. sz. főút, amely nyugat felé Cegléden át Budapestre, keleti irányban pedig Szolnok – Debrecen – Záhony felé biztosít összeköttetést. E60-as jelzéssel része az Európai utak hálózatának is, és jelentős tranzitforgalmat bonyolít elsősorban Románia felé.



8. ábra: A település és térsége közlekedési hálózata  
Forrás: Pest megye úthálózati térkép, Magyar Közút Kht., 2006.

A 17,7 kilométer hosszú Abonyt elkerülő szakaszt 2005. július 7-én adták át a forgalomnak. A 2x1 sávós új út északról kerüli el a települést, és a megyehatáron csatlakozik a Szolnokot elkerülő úthoz. Az elkerülő út első, mintegy 12 kilométeres szakasza a majdani M4 gyorsforgalmi út része lesz, ezért gyorsforgalmi úti paraméterekkel épült ki. A szakasz végén az új úthoz külön szintű csomópontban csatlakozik a 40. sz. (rég 4. sz. út) és a 32. sz. főút. A 3119. j. újszilvási és a 3122. j. újszászi utakat szintbeni kereszteződésben vezették át. A juhtenyésztő telep mellett külön szintű földút átvezetés épült. A beruházás összekapcsolódott a 4. sz. főút kapacitásbővítésével, így az abonyi elkerülő előtti 7 kilométeres szakaszt négy-sávósították.

A 4. sz. út forgalma napi 16229 egységjármű, melynek igen nagy része (33%-a) nehézmotoros forgalom. Az elkerülő út megépítése előtt napi 2689 tehergépkocsi dübörgött át Abony központján.

A települést keresztező régi 4. sz. főutat, ami ma 40. sz. főútként üzemel, 2009-ben felújították. Az út forgalma az elkerülő megépítésével mintegy negyedére esett vissza, ezzel jelentősen mérsékelve a település belterületén a légszennyezést és a balesetveszélyt.

A településen fut össze a térség 5 alsóbbrendű útja, ezek biztosítják az összeköttetést a mikrotérség többi települése irányába. Ezek Abony belterületén a Kossuth téren, illetve a Hunyadi-Tószegi-Szolnoki utak kereszteződésében találkoznak. Az elkerülő út megépülésével az újszilvási és az újszászi útról immár Abonytól északra is rá lehet hajtani a négyes útra, ami tehermentesíti ezen utak belterületi szakaszait és a Kossuth teret.

1. A 3119. j. összekötő út Újszilvás és Tápiószele felé biztosít kapcsolatot. A belterületen a Szelei úton halad. Forgalma Abony belterületén 2616 E/nap, melynek 15%-a nehézmotoros forgalom. Az új 4. sz. elkerülő úthoz szintbeni csomópontban csatlakozik.
2. A 3122. j. összekötő út Jász-Nagykun-Szolnok megye felé, Újszászra biztosít kapcsolatot. Forgalma Abony belterületén az Újszászi úton 2827 E/nap, melynek 11%-a nehézmotoros forgalom, Abony külterületén a forgalom 1158 E/nap-ra esik vissza, melynek 24%-a nehéz motoros forgalom.
3. A 4612. j. összekötő út szintén a szomszédos megyébe, Tószegre biztosít összeköttetést. Állapota rossz, csupán egy forgalmi sáv szélességű, ám a KMOP keretében felújításra kerül. Forgalma a belterületi szakaszon (Tószegi út) 1088 E/nap, amely a külterületen mindössze 620-ra csökken.
4. A 4616. j. összekötő út Abonyt és Kőröstetétlent köti össze. A település belterületén a Kécskei úton halad. Az út felújítása befejezettnek tekinthető. Forgalma 1665 E/nap, melynek csupán 9%-a nehéz motoros forgalom, a kerékpáros forgalom élénk.
5. A Törtel-Nagykőrös felé vezető 4611. j. út 6 méteresre (két forgalmi sáv) szélesítése korábban megtörtént. Az út állapota tűrhető. Forgalma a belterületi szakaszon (Nagykőrösi út) 1354 E/nap, melynek 11%-a nehézmotoros forgalom. Magas az úton a kerékpáros forgalom.

Abony önkormányzati kezelésű belterületi útjainak hossza 94 km, ebből 34 km (36,2%) burkolt. Ez jelentősen elmarad az amúgy is alacsony megyei átlagtól (50%), illetve az országos átlagtól (67%). A kiépített belterületi utak állapota általában jó. A következő évek fontos feladata a burkolt utak hosszának növelése, a burkolt utak ugyanis javítják a településképet és csökkentik a porszennyezést, összességében javítják a lakosság életkörülményeit. A településen 71 kilométernyi kiépített járda található. A kiépítendő szakaszok hossza 60 kilométer, ami jelzi, hogy a belterületi utak kiépítése mellett fontos feladat a járdák hosszának növelése is. A meglévő járdák minősége rossz, felújításra szorulnak.

Balesetveszélyes az Abonyi - Hunyadi - 40. sz. főút csomópontja a településközpontban, illetve a Kossuth tér. Itt szükséges a gépjárművel, gyalogosan, illetve kerékpárral közlekedők biztonságának fokozása.

A település közigazgatási területén 112 km külterületi közút található, mely végig kiépítetlen. Az utak állapota rossz. Általános probléma, hogy a volt mezőgazdasági nagyüzemek útjai az önkormányzatok kezelésébe kerültek, nekik azonban azok üzemeltetésére, fenntartására és felújítására nincs anyagi forrásuk.

A **kerékpáros közlekedés** fontos szerepet játszik a településen belüli közlekedésben. Elsősorban hivatásforgalmi kerékpározásról van szó, a kerékpáros turizmus a kerékpárút-hálózat, a szolgáltatások és a marketing hiánya miatt nem jellemző. A települést nem érintik az országos kerékpáros törzshálózat elemei, de a közelben, a Tisza gátján fut az 11. jelű EuroVelo nemzetközi kerékpártúra-útvonal, amely a Skandináv-félszigetet köti össze a Balkán-félszigettel. Az EuroVelo útvonalhoz való csatlakozással Abony is profitálni tudna a kerékpáros turizmus várható fejlődéséből. Jelenleg a településen nem található kerékpárút. A 40. sz. főút települési átvezető szakaszán kerékpársáv van felfestve, melynek szélessége azonban nem megfelelő.

A településen a **parkolóhelyek száma** általában elégséges, de a Kossuth téren szükség lenne további parkolóhelyek kialakítására. A vasútállomáson 46 férőhelyes P+R (Parkolj és Utazz) parkoló található.

### Vasúti közlekedés

Abonyt keresztezi a 100. sz. Budapest – Cegléd – Szolnok – Debrecen – Nyíregyháza – Záhony kétvágányú, villamosított, A1 kategóriájú nemzetközi törzshálózati vonal. A vonal fontos szerepet tölt be a nemzetközi forgalomban Románia és Ukrajna felé, a belföldi távolsági forgalomban, illetve Budapest és Szolnok elővárosi forgalmában is. Ezek közül Abony elsősorban a belföldi távolsági forgalomban, Szolnok elővárosi forgalmában és részben a budapesti elővárosi közlekedésben érintett.

A Cegléd – Szolnok vonalszakaszt 1847-ben adták át a forgalomnak. Az 1975-76-os átépítés során 54 kg/m-es felépítménnyel épült át a pálya 120 km/h-ás sebességre. A vonal legutóbbi felújítása az EU Kohéziós Alap támogatásával történt meg. 60 kg/m-es felépítmény épült, ami 140-160 km/h-ás sebességet tesz lehetővé, ha elkészül az ETCS (Egységes Európai Vonatbefolyásolási Rendszer). Megújult a felsővezeték, és átépültek az útátjárók is. A beruházás része volt Abony állomás felújítása, melynek során új peronok és aluljáró épült. Sajnos a program nem tartalmazta az állomásépület felújítását, ami továbbra is várat magára.

A település vasúton jól megközelíthető: a menetidő a felújított vasúti pályán kedvező, hiszen, Budapestről 70, Ceglédre 11, Szolnokra pedig 10 perc alatt el lehet jutni Abonyba. A vasúti közlekedés így ezekben az irányokban megfelelő alternatívát nyújt a személygépkocsival szemben, s az autóbusz-közlekedéssel szemben is versenyképes. A 2006/2007-es menetrendváltástól a vonalon bevezették az ütemes menetrendet. Ez alapján a vonatok minden óra ugyanazon percében indulnak. Ceglédre munkanapokon napi 27, Szolnokra 32 járat indul. Budapestre is kellően sűrűn, napi 20 alkalommal indulnak vonatok.

Abony a Budapesti Közlekedési Szövetség területén fekszik, ebből adódóan az Abonyból Budapestre közlekedő személy- és gyorsvonatokon használható a Budapesti Egyesített Bérlet, ami a Budapestre ingázóknak jelent könnyebbséget és megtakarítást.

### Autóbusz-közlekedés

Az autóbusz-közlekedés előnyét az adja, hogy Abonyban, Cegléden és Szolnokon is közvetlenül a városközpontba szállítja az utasokat, míg a vasútállomások a településközpontoktól távolabb helyezkednek el.

Az autóbuszjáratok többsége Ceglédre és Szolnokra közlekedik. Ezek a járatok a vasúti szolgáltatást egészítik ki, olyan megállókat érintve, amelyek távolabb vannak a vasútállomástól. Szolnokra munkanapokon napi 26, Ceglédre 19 járat indul. Megáll Abonyban néhány távolsági járat is, amelyek Gyula és Budapest irányában közlekednek. A tömegközlekedési hálózat hiányosságai miatt a szomszédos településekre való eljutás körülményes. Törtelre, Újszilvársra és Újszászra iskolaidőben jár egy-egy busz, azért, hogy a környező falvak iskolásait Abonyba szállítsa. A szomszédos Tószeg és Köröstenetetlen azonban csak szolnoki, illetve ceglédi átszállással érhető el. A környező településre való eljutási lehetőségek nem kielégítőek, viszont a várhatóan alacsony utasforgalom nem indokolja nagyméretű autóbuszok közlekedését sem.

A település három kocsiallásos autóbusz-állomása a Kossuth téren található, melyekből 2 db felújítása a főtér-rekonstrukció egyes ütemében megtörtént. Az autóbusz-állomás és a vasútállomás között nincs tömegközlekedési kapcsolat, ami ellehetetleníti a vasútról autóbuszra (illetve fordítva) való átszállást. A tervek szerint a városközpont rekonstrukciója során megszüntetnék az autóbusz-állomást, s az új a vasútállomás mellett épülhetne fel. Itt egy intermodális utazási központ kerül kialakításra, ami kulturált parkolási és kerékpár-elhelyezési lehetőséggel átszállási lehetőséget biztosít az autóbusz és a vonat között.

Összességében Abonynak Cegléddel és Szolnokkal kielégítő a közösségi közlekedési kapcsolata, a vasúti és autóbusszjáratok együttesen megfelelő követési idővel biztosítják az eljutást. A településen megálló gyorsvonatok távolabbra, Budapestre és Debrecenbe is biztosítják a közvetlen eljutást.

### 2.6. ABONY VÁROS KÖZSZOLGÁLTATÁSAI

#### 2.6.1. KÖZOKTATÁS

Az Abonyban működő **óvodai feladatellátási helyek** száma évek óta gyakorlatilag változatlan. A 8 óvodai feladatellátási helyen az 510 férőhelyre a 2008/2009-es nevelési évben 583 gyermeket írtak be, ami a tíz évvel korábbi gyerekszámhoz viszonyítva csupán 4,5%-os csökkenést jelent. Ezzel kis mértékben csökkent az óvodai férőhelyek zsúfoltsága is (napjainkra 114%-ra mérséklődött), ami még mindig nem megfelelő ellátottsági szintet jelez Abonyban. A gyerekszám további mérséklődése esetén hosszabb távon az óvodák kihasználtsága optimális lehet, azonban a meglévő óvodák infrastrukturális fejlesztései így is komoly feladatot jelentenek az önkormányzatnak.

Az alapfokú oktatási intézményekre jellemző az épületek rossz állapota, amelyhez társul azok alacsony kapacitása. Az intézmények a létszámigényeiket külső telephelyeken és bérleményekben oldják meg, ami csökkenti az oktatás hatékonyságát. Az intézményi épületek rossz energetikai mutatói miatt fenntartásuk magasabb terhet ró az Önkormányzatra. Az elmúlt időszakban a fenntartó több támogatási kérelmet is benyújtott az épületek korszerűsítésére. Az eddig elnyert támogatásokból felújítások, akadálymentesítések történtek. Energetikai korszerűsítés megvalósítás a Gyulai és Somogyi általános iskolák esetében folyamatban van.

Abonyban az **általános iskolai hálózat** 3 feladatellátási helyet foglal magában. A város iskoláiba összesen 1534 diákot írtak be 2008-ban, ami 2001-hez viszonyítva közel 170 fős csökkenést jelent. A tanulók létszámszámának csökkenése már a kilencvenes években is tapasztalható volt, ami a 2000-es évek elején átmenetileg megfordult.

Abonyban a Kinizsi Pál Gimnázium és Szakközépiskola látja el **középfokú oktatást**. Az intézmény a mikrotérségi szerepköréhez viszonyítva átlagosan fejlett. Az 1997 óta elindult informatikai és közgazdasági szakképzései növelték az iskola térségi szerepkörét, amit egyértelműen mutat az is, hogy a korábbi tanulólétszám napjainkra megkétszereződött. A tanulók létszámában a **vonzáskörzetből bejáró diákok aránya eléri a 35%-ot**.

A városban nem működik felsőfokú szakképzés, legközelebb a szomszédos megyeszékhelyen, Szolnokon van főiskolai képzés. A tanulók ingázási adatát figyelembe véve megállapítható, hogy jelentős számban tanulnak tovább az abonyi diákok a környező településeken működő főiskolákon, de Budapesten és a nagy vidéki egyetemi városokban is számos abonyi diák folytat tanulmányokat.

#### 2.6.2. EGÉSZSÉGÜGYI ELLÁTÓHÁLÓZAT

A városban 2009-ben **7 háziorvos és 4 gyermek háziorvos** látta el feladatát. Az orvosok száma évek óta szinte állandónak tekinthető. A lakosság számra vetített adatokat (1440 fő/orvos) vizsgálva a háziorvos-ellátottság (ami megyei szinten ugyan jónak mondható) némi visszaesést mutat az egy évtizeddel korábbi (1270 fő/orvos) állapothoz képest. További kedvezőtlen folyamat, hogy a háziorvosi ellátásban megjelentek száma az ingadozásoktól eltekintve az elmúlt években növekvő tendenciát mutatott. Egyre komolyabb feladatot jelent a háziorvosi praxisokat ellátó idős orvosok utánpótlását biztosítani.

A városban további 11-féle **szakorvosi** ellátás vehetnek igénybe a betegek, valamint 5 szakorvos végez **fogászati** ellátást. Komoly előrelépést jelent a 2011. tavaszától működő új 1300 m<sup>2</sup>-es

Egészségügyi Centrum. Az önkormányzat népeségmegtartó törekvésének része, hogy a magas szintű alapfokú szakellátásnak, valamint a kapcsolódó házi orvosi rendeléseknek egy helyszínen kényelmes, a kor színvonalának megfelelő és hatékony ellátást biztosítson.

A fekvőbeteg-ellátásra szorulókat 15 kilométeres körzetben elsődlegesen a Ceglédi Toldi Ferenc Kórház látja el, de a Szolnoki Kórház is tudja fogadni szabad kapacitása esetén az abonyi betegeket.

### 2.6.3. GYÓGYSZERTÁRAK

A városban jelenleg 3 **gyógyszertár** működik. A korábbi két patika a kilencvenes évek közepén eggyel gyarapodott, azóta számuk nem változott, ami optimális kereslet-kínálati viszonyt mutat. Ezen a téren csupán csekély változást jelentett, hogy néhány kereskedelmi egység (pl. benzinkút) a közelmúltban a vény nélkül kapható gyógyszerek, gyógyszernek nem minősülő gyógyhatású készítmények, gyógynövények és kozmetikai cikkek kínálatával jelent meg.

### 2.6.4. BÖLCSÖDEI ELLÁTÁS

Abonyban jelenleg a Szivárvány Óvoda keretein belül egyetlen bölcsőde látja el a kisgyermek intézményi elhelyezését. A közelmúltig 12 férőhelyes bölcsődei csoport az elmúlt másfél évtized adatait vizsgálva tartósan a kapacitásán felül működött. Ezért 2008-ban plusz egy csoportszobával bővítették az intézményt, így ezzel férőhelyek száma 24-re emelkedett.

A születésszámok stagnálásának, illetve csökkenésének figyelembe vétele mellett a napjainkban is jellemző 100%-ot meghaladó kihasználtság a szolgáltatások iránti igények növekedését jelzik. A jövőben, a megváltozott jogszabályi háttér mind több édesanya számára teszi szükségessé 2 éves korú gyermekének bölcsődei elhelyezését. A város számára a bölcsődei kapacitás növelése napirenden lévő kérdés. A jelenleg zajlik az új bölcsőde beruházása, amely enyhíti az intézmény napjainkra jellemző zsúfoltságát.

### 2.6.5. KÖZIGAZGATÁS

Abony város szerepe a Ceglédi kistérségben több területen mikrotérségi szintű, közöttük a közigazgatás terén is. A város közigazgatási funkciói kiterjednek a polgármesteri hivatal működésére, hatósági feladatok ellátására: I fokú építési hatósági, okmányirodai és gyámhivatali tevékenységek ellátására. A közigazgatási funkciók a város központjában található, a közösségi buszközpont mellett, így a város és a mikrotérség lakossága egyaránt könnyen elérheti a szolgáltatásokat.

A polgármesteri hivatal épületében található a gyámhivatal, az okmányiroda és az I. fokú építésügyi hatóság. A Városháza jelenlegi kialakítása csak korlátozott mértékben tudja kielégíteni a lakosság igényeit napjainkban: emeleti szint nem akadálymentesített, külön ügyfélvárával nem rendelkezik, így az ügyfelek a folyosókon várnak, zsúfolt szolgáltatási tér, irodai terek nem különülnek el az ügyfélszolgálati tértől.

Településrészek közötti feszültségek nem okoz a közösségi szolgáltatások és ellátórendszerek elhelyezkedése. A városközpont több pontján található, döntően ott csoportosuló intézményi funkciókkal képes a város ellátni a település egészét. Az ellátó hálózat intézményeinek rossz műszaki állapota viszont nehezíti a városi és mikrotérségi lakosságának megfelelő minőségű humán és közszolgáltatásokkal való ellátását.



### 3.4.7. SPORT ÉS SZABADIDŐ, KÖZMŰVELŐDÉS

Abony város önkormányzata a közoktatási intézmények mellett (3 óvoda, 3 általános iskola, 1 középiskola) közművelődési és közgyűjteményi intézményt tart fenn. A közművelődési alapfeladatokat ellátó művelődési ház és könyvtár, mint többfunkciós intézmény két épületben dolgozik: könyvtár és az Abonyi Lajos Múzeum. A korábbi városi művelődési ház az egyházi kárpótlás során az egyház tulajdonába került vissza. Jelenleg a kulturális központ és új zeneiskola megvalósítása az előkészítési szakaszban van, várhatóan a beruházás még 2011-ben megkezdődhet.

#### **Abonyi Lajos Művelődési Ház, Könyvtár és Múzeumi Kiállítóhely**

Az intézményi összevonás után a közművelődési tevékenység szervezési feladatai gyakorlatilag a Könyvtár épületébe kerültek, itt dolgoznak a népművelők, itt folyik az újságszerkesztés. Jelenleg oktatás is folyik a Könyvtár épületben, a gimnázium a nyelvórák bontása miatt igényel helyiségeket itt. Az intézményben internet-hozzáférési lehetőség biztosított a lakosság részére. A Könyvtár előterében rendeznek kiállításokat, itt várják a számítógépek az internetezőket. A felnőtt Könyvtár ad otthont a kisebb előadóesteknek, találkozóknak.

A Könyvtár épülete eredetileg nem ilyen feladatok ellátására épült, falai vizesek, a vakolata több helyen mállik, villanyfűtéssel rendelkezik. Berendezését, belső állapotát tekintve azonban barátságos, látszik a környezeten a gondoskodás (festés, függönyök felszerelése, dekoráció, képek, virágok).

Az **Abonyi Lajos Falumúzeumot** 1959 alapították. Létrehozásához az a cél vezetett, hogy a 22 ezer holdas alföldi település megszűnő félben lévő tanyásgazdálkodásának eszközeit begyűjtsék - a paraszti világhoz kapcsolódó, de fogyatkozó, eltűnőben lévő kismesterségek használati tárgyaival együtt. Másfélezer szépen karbantartott tanyának és a bennük élő családok megélhetését biztosító szorgalmának kívántunk emléket állítani. A múzeum a város neves fiának, (családi nevén: Márton Ferencnek), az ismert írónak a nevét viseli.

Az Abonyi Lajos Múzeum három állandó kiállítása:

- Az abonyi tanyák üzenete: a tanya körüli jószágtartás, a szőlőművelés, a szemnyerés és a magtisztítás eszközei
- Barangolás régi emlékek között: a hagyományos szoba-konyha-kamra berendezése, téstakésztés, kenyérsütés, tejfeldolgozás és disznóvágás; Filó Mihály kovácsmester műhelye
- Abonyi kismesterségek: Gazdasági udvarában cséplőgép, kocsik, szánok, ekék, hengerek, járgányok láthatók,

A kiállítást kiegészíti a Téglatár Téglagyár telepén (Kécskei út 23.) "jegyes téglakból" és a téglagyártás eszközeiből állandó kiállítás.

A Múzeum több rendezvény szervezője, az intézményhez kötődő civil szervezetekkel együtt, így: Doni megemlékezés, koszorúzás az 1948-as síroknál, Hősök Napja, Őszi Tárlat, emlékezés Kazinczy Ferencre, emlékezés a város neves lakóira, emléktábláik koszorúzása.

Az intézmény fenntartója a Pest Megyei Múzeumok Igazgatósága, a gyűjtemény tulajdonosa Pest megye Önkormányzata.

#### **Sport és szabadidő**

Abonyban a sportéletnek nagy hagyományai vannak. A sportélet helyszíne a Városi Sportcsarnok és a különböző sportlétesítmények.



A Városi Sportcsarnok a Kossuth téren található. A Sportcsarnok küzdőtere minden tekintetben megfelel mind a hazai, mind a nemzetközi követelményeknek (eredményjelző berendezés, világítás, hangosítás stb.). Kézilabda, röplabda, futsal, teniszpálya került felfestésre a parketta burkolaton. Az öltözői blokk összkomfortos. A nézőtér kb. 1200 fő befogadására alkalmas.

A Sportcsarnokban női, férfi kézilabda, futsal és kispályás labdarúgás sportágakban rendeznek bajnoki mérkőzéseket. A terem bérelhető is, elsősorban sport- és kulturális rendezvények megtartására. A Sportcsarnokban jól felszerelt kondicionáló terem található, mely bárki számára igénybe vehető.

A Sportcsarnok mögötti területen építettek meg egy műfüves pályát az OLÉ program keretében.

A Sportpálya (Imre u. 4.) elsősorban nagypályás és kispályás labdarúgó mérkőzések megtartására alkalmas, kitűnő állapotú játéktérrel.

Jelenleg az Abonyi KID Football Club csapatai (felnőtt, ifjúsági, serdülő, U-13, U-11, U-9, U-7 és óvodások) edzenek illetve versenyeznek a pályán.

Abony Város központjában található a Városi Strandfürdő. A családi környezetben elhelyezkedő családi kialakítású strand nem csak a helyi lakosság, hanem a térségből és az országból érkező vendégek kedvelt pihenőhelye is.

### 2.7. IMÁZS, KOMMUNIKÁCIÓ, PR

Abony Város imázsa országos szinten inkább pozitív irányba mutat. Kistérségi és helyi szinten a település megítélése árnyaltabb képet mutat. Az utóbbi időszakban a kistérségi sajtóban megjelenő negatív hírek (munkahely bezárások, közbiztonsági problémák) mellett nem kapnak kellő hangsúlyt a város pozitív értékei (a város fejlesztései, rendezvények / kultúra, sport eredmények, vadaspark, zeneoktatás, helyi értékek).

A város pozitív értékei nem megfelelően kommunikáltak, a köztudatban szegmentáltak. Az imázst javító eszközrendszer használata szükséges, amelyhez elengedhetetlen az ilyen irányú tevékenységet összefogó háttér megteremtése is.

A városban a legfőbb hírforrás az önkormányzat. Az önkormányzat kommunikációját, médiakapcsolatait nem kezeli sajtóreferens. A helyi tényezők sokszor információ hiánnyal küzdenek: egyes eseményekről csak későn kapnak hírt, a város értékeiről, tevékenységeiről kevés az információ, ami nem jut el a célcsoporthoz.

A kommunikáció alapvető eleme a üzenet, a hír. A hír azonban nem minden célcsoport esetében bír ugyanolyan értékkel és tulajdonsággal. Az információk közlésekor tehát figyelemmel kell lenni a célcsoport hírzékenységére és elvárásaira.

Abony média-ellátottsága jónak mondható, a média minden formája jelen van a városban, és széles palettáját kínálja a kommunikációs és hirdetési lehetőségeknek.

### Önkormányzat által támogatott, fenntartott média:

- Abonyi Napló

### Független médium a településen:

- Jász Trió TV
- Rádió 1
- Heti Hírek
- Abonyi Kincskereső
- miabonyunk.hu
- kettorony.hu

### Az önkormányzati kommunikáció szintjei:

Külső kommunikáció: A hivatal kommunikációja	a fenntartott intézményekkel ügyfelekkel (lakosok, vállalkozások) médiával kormányzattal testvérvárosokkal.
Belső kommunikáció: A hivatal kommunikációja	a hivatalon belül a képviselőtestülettel az önkormányzat szerveivel.

## 2.8. ÖSSZEGRÉS, SWOT ELEMZÉS

A település helyzetfeltárásából származó információk stratégiai szemléletű, rendszerezett összegzését tartalmazza a SWOT-analízis. Ez az elterjedt és bevált elemzési forma lehetővé teszi a gyakran igen terjedelmes helyzetelemző tanulmányok megállapításainak áttekinthetőbbé tételét (ezáltal szintetizál), és egy komplex szemléletű, konszenzuson alapuló, a stratégiai tervezés további fázisaiban jól hasznosítható, esetenként rangsorolást is tartalmazó értékelést alkot meg.

Maga a módszer négy angol szó kezdőbetűjéből kapta a nevét:

- S** (strengths): erősségek, melyekre a fejlesztés alapozható, tovább erősítendő elemek;
- W** (weaknesses): gyengeségek, fejlesztést nem lehet rá alapozni, sőt gátolják azt, meg kell őket erősíteni;
- O** (opportunities): lehetőségek, kívülről segíthetik, ösztönözhetik a fejlesztést;
- T** (threats): veszélyek, melyek kívülről akadályozhatják a fejlesztés sikerességét.

Az első két szempont tehát a település belső adottságai alapján kerül megfogalmazásra (amelyekre a településnek ráhatása van), míg az utóbbi kettő a külvilágban ható folyamatok alapján körvonalazható (olyan folyamatok, amelyekre a településnek közvetlen befolyása nincs).

A következőkben a SWOT elemzés azokra a tényezőkre funkcionál, amelyek a település megítélését befolyásolják különböző szinteken eltekintve a külső veszélyek számbavételétől.

### 2.8.1. ERŐSSÉGEK

- A munkavállalási korú népesség aránya kiemelkedően magas
- Az oktatás színvonala jónak tekinthető, az óvodai oktatástól egészen a középfokú oktatásig biztosítják a lakosság oktatását, nevelését, ezzel is tovább erősítve a városhoz való kötődést
- Jelentős építészeti örökség, amely a kulturális hagyományokat is érinti
- Sűrű vasúti összeköttetés a fővárossal és Szolnokkal
- Fokozatosan felújításra kerülő belterületi utak
- Fokozatosan felújításra kerülő összekötő utak
- A nagy kertek hozadékaként nagy belterületi zöldfelületi arány
- A településen a nagy számú, országos védelem alatt álló kúria jelentős értéket képvisel
- Sok a helyi védelemre érdemes épület
- A rekultivált agyagbánya-tavak értékes rekreációs területek
- Natura 2000-es területek sokasága
- Fejlett és jó áteresztőképességű közlekedési infrastruktúra, mint ipari telepítő tényező
- Szabad ipari (barnamezős) területek, mint jó ipartelepítő tényező
- A gabonafélék termesztésében nagy termelési tapasztalatok, hagyományok
- Számos építészeti, épített és ember alkotta vonzerővel (két temploma, emlékművek, szobrok, kúriák, kastélyok, Abonyi Lajos Falumúzeum) rendelkezik a város
- Abonyban sok természeti érték (alföldi erdő, horgásztavak, növény- és állatvilág) van
- Szabadidő- és Állatpark található a városban
- Abonyban van városi strandfürdő, amely termálvízzel rendelkezik
- Nagy tradíciót felmutató sportolás, s ebből adódóan turizmusban is hasznosítható sportolási értékek
- Gasztronómiai értékek kiemelkedők a településen
- Turizmusbeli fejlesztésekre nyitott helyi szereplők

### 2.8.2. GYENGESÉGEK

- Fiatalok, magasabb képzettségűek munkaerőként való megtartása jelenleg kihívást jelent a város számára. Ez többek között a munkahely hiány és a vonzó jövőkép hiányára utal.
- A mezőgazdaság terén nagy hagyományokkal rendelkezik a város, melyre építeni lehet. Ugyanakkor a térségben a hagyományos mezőgazdasági struktúra mára átalakult. Akad még kis gazdálkodó, de jelenleg néhány nagy gazdaság uralja a terepet, akik önálló profit célokat követve a hagyományosnál kevésbé szervesen kapcsolódnak a helyi közösséghez.
- Az épített örökség (kúriák, Zsinagóga) rendkívül leromlott és elhanyagolt állapota, többnyire üresen és kihasználatlanul állnak
- A 365 napnál hosszabb ideje regisztrált munkanélküliek száma magas
- A abonyi élet dinamizmusa az utóbbi időben romlott, amely a helyi munkahelyek megszűnéséből adódik főként.
- A városban élők és általában a város hangulata az utóbbi időkben növekvő megélhetési nehézségek, közösségi problémák, jövőkép hiány és a kevésbé dinamikus városi élet következtében a mogorva, komor irányba változott.
- Igen sok a belvízzel veszélyeztetett terület a kül- és belterületen egyaránt
- Alacsony vállalkozói aktivitás, a termelő kapacitások lassan növekszenek
- Ingázók magas aránya
- Vállalkozói és önkormányzati együttműködések alacsony szintje
- Nem megfelelő mennyiségű, minőségű kereskedelmi üzlet és vendéglátóhely található a városban

### 2.8.3. LEHETŐSÉGEK

- A helyi önkormányzat lehetősége a lakossággal és a helyi vállalkozásokkal való aktív együttműködés és a jövőorientált megújulás ösztönzése és összefogása.
- A helyi önkormányzat által felvállalható érdemi kezdeményező és vezető szerep ahhoz, hogy a jelenlegi kedvezőtlen állapotokból kedvező elmozdulás induljon el.
- A hagyományokra való építkezés, amely nem csak megőrzésről, hanem a 21. századi kihívásoknak megfelelően új élettel való megtöltést takar. Rendkívül fontos tendencia gazdasági, kulturális és turisztikai értelemben egyaránt az autentikusság iránt való igény megerősödése.
- A város idegenforgalmi vonzerejének növelése, az építészeti örökség megújításával a regionális forrásokon keresztül
- A város társfinanszírozott támogatással megvalósuló településközpont rehabilitációs programja, amely 2012. végére valósul meg.

### 2.8.4. ÖSSZEFOGLALÁS

Összességében elmondható, hogy Abony egy **erős múlt**ra építő, de **hanyagolt tendenciákat mutató** város képét mutatja, mely **sok értékes lehetőséggel bír** a megújulásra.

A legfontosabb gyengeség a gazdasági élet területén tapasztalható. Azért is kiemelkedően fontos ez, mert működő gazdaság nélkül nincs fenntartható városfejlesztés, és annak gyengeségei a helyi társadalom egészére negatív hatással vannak. Ezen a területen a meglévő potenciálok hatékony felhasználása ez által a gyengeség orvoslása kulcsfontosságú.

Infrastruktúra tekintetében általánosságban jó a helyzet, de néhány specifikus terület ez alól kivétel: a turisztikai infrastruktúra (városi fürdő, szálláshelyek és vendéglátóhelyek, információ ellátottság), csapadék- és belvíz elvezetés.

A gyengeségek orvoslása részben a lehetőségek aktív kihasználásával történhet. Egy erős és hiteles jövőkép nagyon fontos és értékes lehet az együttműködés fejlesztésében.

A lehetőségek elsősorban egy stabil helyi önkormányzatra, a múlt erős gazdasági (ipari és mezőgazdasági) örökségére, a tradíciókra és a város erős közösségi és kulturális életére épülhetnek. Továbbá azokra a fejlesztésekre, amelyek megalapozzák a város gazdasági fejlődését, továbbá kulturális és életének további megerősödését.

Egy további lehetőséget hordoz magában a város **marketing kommunikációjának** fejlesztése. E tekintetben a tartalmat és fókuszáltságot, kreatív anyagokat és a felhasznált eszközrendszert célszerű erősíteni. A tartalom kapcsán, a pozicionálás alapján lehet előrelépést elérni, a kreatív anyagok jobbára az alkalmazott ügynökségektől függenek, az eszközrendszer tekintetében a rendszer átgondolására van szükség. Ez utóbbi kapcsán a legfontosabb hiányosság az internet lehetőségeinek alacsony szintű kihasználtsága.

### 3. JÖVŐKÉP

A magyarországi térszerkezet sajátos jellemzője, hogy az ország egyközpontú, és Budapest körül koncentrikus gyűrűkben terjed tovább a fejlődés, az innováció. A Közép-magyarországi régiót határozza meg leginkább ez a jelenség, és bár Abony a régió peremén található, mégis több vonatkozásban befolyásolja jövőjét az elhelyezkedése jó és rossz értelemben egyaránt. Továbbá elmondható, hogy Abony nem rendelkezik olyan adottságokkal, mely okán a térség dinamikáját figyelmen kívül hagyva önálló sikerpályára adna lehetőséget.

A jövőképet ennek megfelelően kell meghatározni, illeszkedve a város Integrált Városfejlesztési Stratégiájához:

**Abony Város egy fenntarthatóan fejlődő, élhető lakó- és munkakörnyezetet biztosító település, mely mikrotérsége fejlődésének motorja.**

A jövőkép néhány nagyon fontos következtetést von maga után:

- A mikrotérség fejlődésének és az érdemi együttműködés beindításában kezdeményező szerepet kell vállalnia
- A mikrotérség fejlődésének csak akkor lehet húzóereje, ha a térsége határain túlnyúlóan is vonzó értéket képvisel
- Ehhez országos, regionális és kistérségi értelemben érdekes és értékes specialitás kialakítására van szükség, mert a térség súlyponti városainak szerepét (gazdasági, pénzügyi, logisztikai és közlekedési értelemben) nem veheti el
- Elhelyezkedése révén a térségben fontos másodlagos szereplővé válhat a meghatározó nagyvárosok mellett logisztikai, valamint közlekedési értelemben egyaránt, de speciális területeken gazdasági és kulturális téren is egyaránt vezető szerephez juthat
- Elsődleges célpiacot így általános értelemben a mikrotérség jelenthet, de kiemelt, Abony specialitását jelentő területeken az elsődleges célpiac regionális és országos szinten értelmezendő

A nívós városi körülmények biztosítása természetesen csak akkor lehetséges, ha Abony minden érelemben véve élő, aktív és lendületes településsé válik. Ezt a gazdasági lendületnek kell alapvetően meghatározni, hiszen ez adja a pénzügyi bázist ahhoz, hogy valóban kulturált környezetben, megfelelő lét- és életbiztonság garantálása mellett éljen lakossága, magas színvonalú közszolgáltatások biztosítása mellett, igényes környezetben.

A gazdasági lendület négy irányból is táplálkozhat. Egyrészt a meglévő igen jó humánerőforrás meglétéből (ez indukálja elsősorban a helyi fejlesztéseket), másrészt a korábbi ipari-mezőgazdasági hagyományokból ezekre alapozó helyi fejlesztésekből (pl. biogáz üzem), harmadrészt pedig abból a kiváló földrajzi helyzetből, amelynek révén Abony a Budapest körüli második logisztikai gyűrűben található. A gazdasági fejlődésnek további lendületet ad a folyamatban lévő gyorsforgalmi úthálózat-fejlesztés, aminek eredményeként a 4. sz. út négysávos gyorsforgalmi út lesz, valamint kiépül az M8 gyorsforgalmi út. Végül pedig, de nem utolsó sorban táplálkozhat a lendületet adó önkormányzati fejlesztési-irányítási szándékból.

Az élhető település megvalósításában - Szolnok közvetlen, Kecskemét közeli szomszédságában – az innováció jelentős szerepet kap, amely mentén a város erősítheti mikrotérségi szerepét a gazdaság és humán szolgáltatások területén.

### 4. POZÍCIONÁLÁS

A pozícionálás strukturált választ ad arra, hogy milyen másoktól különböző, de a potenciális fogyasztók számára releváns identitással, milyen értéket képviseljen Abony, miért lesz ez hiteles és hogyan képes a város életének különféle dimenzióiban egyaránt hozzáadott értéket teremteni.

A pozícionálás lényege tehát:

1. Másoktól megkülönböztető érték, a fogyasztói relevancia és a környezeti feltételek egyensúlya.
2. A jó pozícionálás a város minden területén hozzáadott értéket jelent.

#### Javaslat Abony pozícionálására

##### az Alföld polgári kulturális és gasztronómiai fővárosa

#### Fogyasztói érték

Abony Város mezővárosi örökségét, polgári értékeit szimbolizálják a kúriái, a Római Katolikus és a Református templomai, valamint zsinagógája. A település kulturális életének egyik fontos szereplője a több mint félévszázados múltra visszatekintő, országosan elismert Bihari János Zeneiskola.

A gasztronómia a kultúra fontos része, amely mind a tradíciókat, mind a fejlődést magában hordozza. Benne van az alapanyag előállításának kultúrája, benne van a piac. Idetartoznak a termelők, pékek, cukrászok, hentesek, tejfeldolgozók, szolgáltatók, az oktatás és közízlés, az otthonfőzés élménye, a közétkeztetés.

A gasztronómiában csúcsonyul ki a helyi agrár- és élelmiszeripar végterméke **az elégedett, egészséges ember**. Ez az ember jól érzi magát környezetében, nyitott a kultúra további szegmenseinek megismerésére.

Mindezekhez kapcsolódik a városban működő egészségmegőrző gyógyászati tevékenység, amely helyi gyógyvízre épül.

#### Különbözőség

Bár akadnak városok, melyekhez egyes kulturális elemek, vagy ételek köthetők, de a polgári kultúrát és gasztronómiát egyben, mint polgári értékrendet még senki nem sajátította ki.

#### Hitelesség

Abony Város újra alapítása az 1700-as évek elején történt meg. A településen több nemes birtokos család telepszik meg. Az 1800-as évek derekáig jellemző, hogy az úri-, polgári- és paraszti rétegek étkezési szokásai és ételei jellegzetesen eltérnek egymástól. A változásokat a mezőgazdaság fejlődése, az élelmiszeripar szerkezeti átalakulása, az ipari forradalom hatására átformálódó társadalmi struktúra (ezen belül a középosztály megerősödése: középbirtokos, középpolgár, értelmiségi), és a rohamtempóban terjedő modernizáció indukálta.

1790 táján a nemzeti sajátosságokkal érvelő nemzeti politikai ellenállás egyik jelképéül választotta a gulyás/pörkölt/paprikást. A másság kihangsúlyozása miatt, majdnem minden magyaros ételt paprikáztak: volt paprikás hal, paprikás hús, paprikás csirke.

A város fejlődése ebben az időszakban indult meg, mely korra jellemző a polgári értékek kialakulása, a másság hangsúlyozása, a dinamikus fejlődés.

### Relevancia

Az étel és az étkezés az emberek mindennapi életének része. Ehhez kapcsolódik az egészséges életmód és az egészségmegőrzés, ami nem csak testi, de szellemi egészséget is takarnia kell.

### Fontosság

Az étel általában közel áll az ember szívéhez. Az étel élvezetéhez erős kötődések kapcsolódnak, amelyek a helyi identitásban, neveletésben, kultúrában gyökereznek.

## 6. STRATÉGIA

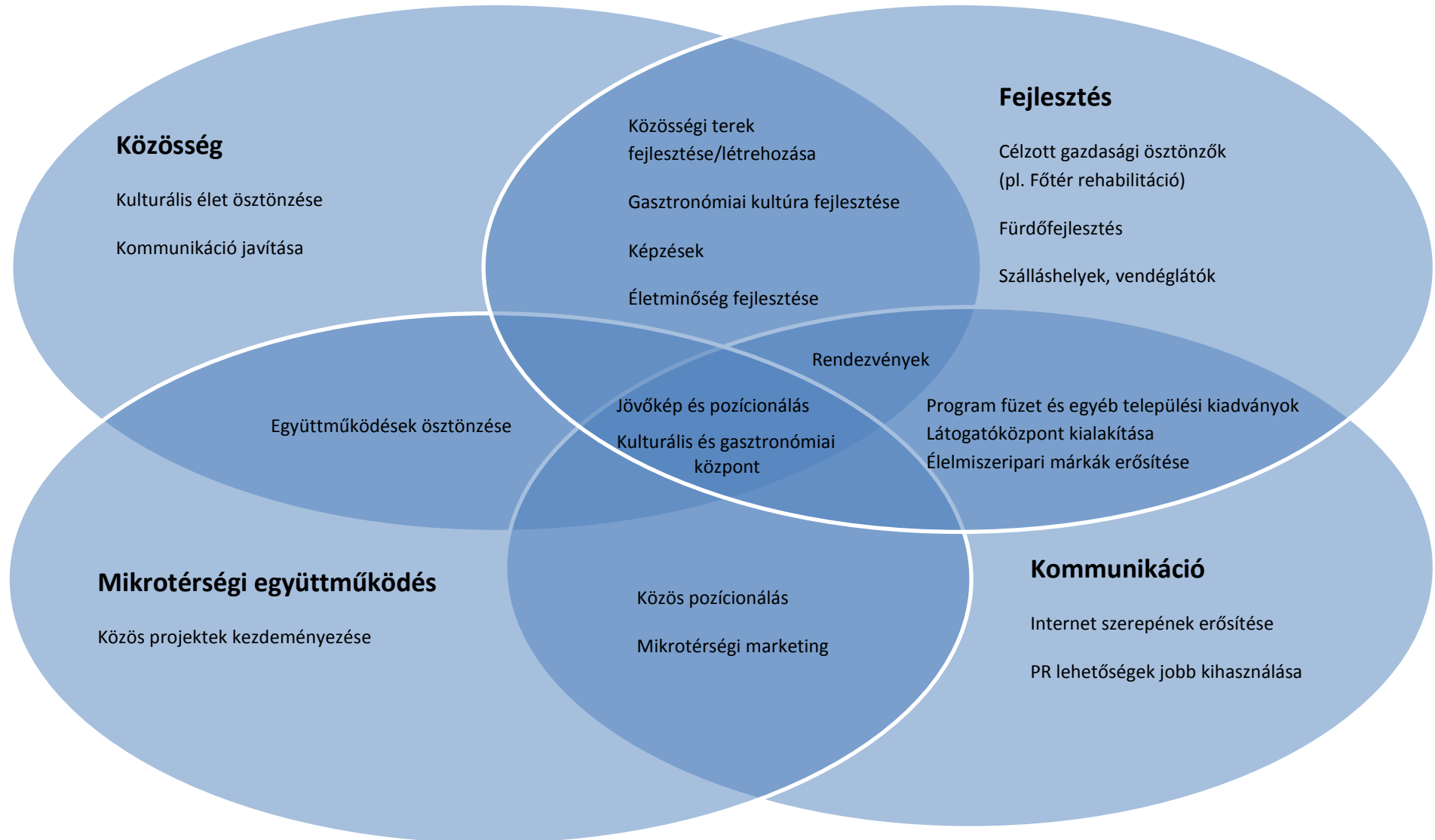
A pozicionálás ereje abban rejlik, hogy minden egy célra irányul, minden kommunikáció és cselekvés által egy lényeg, egy konzisztens személyiséget kommunikálunk. Ahogyan az embereknél, úgy egy város esetében is lehet annak több arca, sőt akár szokatlan, az összhangot megtörő motívumai.

A város fejlesztésénél, kommunikációjánál és menedzsmentjénél sem hibátlan az összhang, hanem az **egylényegűség** a fontos. Amennyiben minden terület és minden egység, saját eszközeivel és lehetőségivel ugyanazt a jövőképet és pozicionálást építi, akkor megtalálja benne érdekeit az önállóság biztosítása mellett. Az összhang mindenki számára értékes szinergiát és kiszámíthatóságot jelent.

A helyzetelemzés következtetéseire építve négy fő, egymással összefüggésben álló területet azonosíthatunk, melyek a siker kulcsát jelenthetik.

1. Értékteremtésre képes **közösség**;
2. A **fejlesztések** és a
3. **kommunikáció** a pozicionálás megvalósításának eszközei;
4. A **mikrotérségi együttműködés** a források megszerzése és fejlesztések fenntartható megvalósítása miatt fontos, amely által a pozicionálás életre kelhet.





9. ábra: A pozicionálás aktiválásához szükséges területek kapcsolatai, és azok lehetséges pontjai

### 6.1 KÖZÖSSÉG

A XXI. század piaci versenyére jellemző, hogy csak akkor számíthatunk sikerre, ha egy **értékteremtésre képes közösségre** építünk. Csak egy helyi identitással rendelkező, aktív közösség képes olyan vendégszerető atmoszférát teremteni, amely vonzó és autentikus. Csak egy erős, egy célért küzdő közösség képes olyan áldozatokra, kompromisszumokra és befektetésekre, amely a hazai forrásszegény környezetben alapvetően szükséges a fejlődés beindításához.

A közösség fejlődéséhez három pillér szükséges:

1. **Jövőkép:** közösen elfogadott jövőkép adhatja az érdemi összefogás alapjait, melyben minden fontos érintett saját érdekeit érvényesülni látja.
2. **Belső kommunikáció:** a bizalom kialakulásának, megerősödésének alapja az érdemi kétirányú kommunikáció megteremtése. A sikeres és hatékony kommunikáció a sikeres működés alapfeltétele.
3. **Kultúra:** egy komplex, dinamikus rendszer, mely mindennapi életünket átszövi, amiben az egyén fejlődik.

A közösség fejlődését az alábbiak szerint motiválhatjuk:

1. A lakosság egyre nagyobb számban használja az **internet** lehetőségeit. Az internet kiválóan alkalmas eszköz arra, hogy sok emberrel megfelelően strukturált, szabad kétirányú kommunikációt hozzunk létre. Ez a belső kommunikáció erősítésének kiemelten fontos lehetősége.
2. A **jövőkép aktív kommunikálása**, a hozzá tartozó lehetőségek, dinamizmus bemutatása. A jövőkép sikeres megvalósításába, a civiltársadalmon keresztül, a lakosság aktiválása, bevonása elengedhetetlen.
3. A **kulturális élet támogatása és ösztönzése**, elsősorban olyan módon, ami támogatja a közösségi élet erősödését.
4. A közösségi élet fontos kelléke a **közösségi tér**, azok használatának biztosítása.

### 6.2. FEJLESZTÉSEK

A fejlesztések jelen értelmezésben minden olyan **érték létrehozására** vonatkoznak, mely a dinamikus, versenyképes kínálat és fejlődés alapját megteremtheti. A fejlesztések kapcsán gyakran előforduló kihívás, hogy miként lehet megteremteni az összhangot a magántőke szabad áramlása és a központi elképzelések között úgy, hogy ez szinergiát eredményezzen. A válasz a hatékony pozicionálásban rejlik, mely az érintettek önállóságának megtartása mellett a fejlesztések fókuszálását, összehangoltságát megteremti, így a szinergiából többlet értékek és eredmények származhatnak.

A kultúra és annak része a gasztronómia elsődleges, ugyanakkor nem kizárólagos fókusz a fejlesztések számára. Elsődleges, mert biztosítja a versenyképességhez szükséges pozicionálás megvalósíthatóságát, de nem kizárólagos, mert a pozicionálás sok eltérő jellegű és kiegészítő kínálati elem létrejöttéhez vezethet. A kultúra, a gasztronómia és az egészséges életmód világa érdekes és különleges kínálati kombinációt jelenthet, amely pl. javíthatja a városi fürdő vonzerejét is. A kapcsolatvariációk sokassága eredményezi a pozicionálás sikeres fenntarthatóságát.

A szükséges fejlesztési igények és lehetőségek:

### 1. Emberi erőforrás fejlesztése

- **képzettség:** felnőtt képzés terén a gasztronómia és vendéglátás (turizmus) specifikus fókuszának kialakítása
- **szemléletmód:** az abonyiak gasztronómiai tudatosságát, műveltségét és identitástudatát erősíteni
- **nyelvtudás** javítása a lakosság körében
- **gasztronómiai kultúra:** projekt elindítása a polgári tradicionális és megújuló abonyi gasztronómiai kultúra megteremtésére, kodifikálására – szakemberek és tehetségtudatos emberek városba vonzása

### 2. Gazdaság és infrastruktúra

- **Szálláshelyek** (Abonyban) és **vendéglátó** ipari és szórakoztató létesítmények fejlesztésének, létrehozásának ösztönzése olyan ütemben, ahogy ezt az attrakció fejlesztés által generált vonzerő növekedés indokolta teszi
- Tanyás gazdaságok életképességének javítása és a **hagyományos és egészséges gasztronómiai termékek** előállításának ösztönzése, piacra vitelének megkönnyítése

### 3. Attrakciók

- **Kulturális és gasztronómiai központ:** egy olyan fejlesztési projekt, mely a modernitás és a hagyományok ötvözésével a helyi kultúra és gasztronómia fellegvára, így egyszerre teremt vonzerőt, közösségi teret, esemény és információs központot, szimbólumot és munkahely lehetőséget, vagyis hatékony katalizátorként funkcionálhat
- **Piac:** az „egészséges” a „polgári” gasztronómiához kötődő piac létrehozása, először csak egyszeri „fesztivál” jelleggel, később a pozicionálás erősödésével időtartama elnyújtható, hosszú távon, akár állandósítható
- **Polgári értékeket bemutató attrakció:** fontos lehetőség, mivel a téma jól kapcsolódik a település történelméhez, a gasztronómiához, így érdekes a hazai és a nemzetközi célközönség számára is, tehát jelentős mértékben hozzájárulhat a pozicionálás hitelesítéséhez, az élményhez és a vonzerőhöz. kapcsolódhat hozzá esemény, fesztivál is
- **Fürdő és gasztronómia, ill. fogathajtóverseny és gasztronómia:** olyan fejlesztési projektek ösztönzése vagy elindítása, melyek az értékes, de önmagukban nem elég különleges kínálati elemeket – a gasztronómiával való kreatív összekapcsolás révén – különlegessé kiemelkedően vonzóvá tehetnek. A fürdő kapcsán folyamatosan jelen lévő és alkalmi megoldásokról is érdemes gondolkodni, a fogathajtóverseny kapcsán azonban először érdemes csak egy alkalmi esemény jellegű megoldást keresni

### 4. Események, rendezvények

- azon meglévő vagy tervezett események központi szerepének, jelentőségének, színvonalának, támogatottságának és kommunikációjának erősítése, mely összhangban van a pozicionálással, képviseli és erősíti azt (színházi előadások, hangversenyek, koncertek, Pünkösödölő, Fúvószenakari találkozó stb.)
- a pozicionálással összhangban lévő néhány nagy hatékonyságú **új esemény**, rendezvény létrehozása

- a pozicionálás **témáján kívül eső rendezvények** számára is jó alapot biztosít a gasztronómia, hiszen „enni mindenki szeret”, „a jó ételekre mindenki kíváncsi”, és a különféle rendezvények léte diverzifikált, gazdag, étellel teli atmoszférát jelent. Ugyanakkor ezek kiegészítő jellegű eseményként működhetnek az általános témára ráépülve, ezért célszerű jól megfogható niche célcsoportokra tervezni akikkel könnyen, célzottan és költséghatékonyan lehet kommunikálni.

### 5. Gazdasági és szabályozási keretrendszer és ösztönzők

- érdekes lenne kidolgozni egy olyan tudatosan a pozicionálással összhangban lévő vállalkozások, szolgáltatások, kínálati és keresleti elemek létrejöttét és erősödését szolgáló szabályzó és ösztönző rendszert, mely érdemben és kedvező irányban segítheti és katalizálhatja a piaci folyamatokat

### 6. Márkázott termékek és szimbólumok

- az **élelmiszeripari márkák** tulajdonosaival együttműködve azok újra pozicionálásának, minőségi fejlesztésének és hatékony kommunikációjának ösztönzése
- jól megfogható **szimbólumok** kialakítása: Kulturális és gasztronómiai központ, receptek, híres szakács, téma specifikus internetes portál
- A fürdő és a hozzá kapcsolódó Egészségmegőrző központ esetében is érdekes lenne egy szimbólum, mely természetesen a fürdőhöz és a fürdő kultúrához (illetve azon belüli specializálódáshoz) kötődik.

## 6.3. KOMMUNIKÁCIÓ

A marketing kommunikációs stratégia megalkotásánál **el kell mozdulni** a hagyományos értelemben vett reklámozás szemléletmódjától. A reklámozás eszközeinek ugyan lehet szerepe, de összességében a reklám logikájú megközelítés egyre kevésbé eredményes. Egy végletekig „túlkommunikált” információs környezetben nehezebb figyelmet felkelteni, a reklámokkal szemben alapvető a bizalmatlanság és elutasítás, ráadásul bármilyen „valótlanság” kiderül. (internet stb.) Ha az alapok nincsenek rendben, akkor a reklám csupán értékes források pazarlását eredményezi. A kutatási eredmények azt mutatják, hogy a turisták több mint 75%-a nem a hagyományos reklám csatornákon (hirdetések, utazási irodás, stb.) keresztül figyel fel egy desztinációra, vagy szerez be információt az adott desztinációról. A döntő többség szájhagyomány, internet és innovatív PR eszközök útján teszi meg ezeket. (Future Brand, Country Brand Study 2007)

Ennek megfelelően a kommunikációs stratégia több szintű és a kommunikáció egy komplex, de egységes rendszerként működtethető hatékonyan. **A kommunikációs stratégia szintjei az egymásra épülés függvényében:**

1. **Tartalom:** a legelső feladat a tartalom világos meghatározása. ennek alapját jelenti a pozicionálás, de ezen a talajon állva hatékony márkát kell építeni és megfelelő üzeneteket kell megfogalmazni. Az élelmiszeripari márkák újra pozicionálásától, a fürdő és az események márkaépítéséig e tekintetben sok a feladat
2. **Egység, fókusz és összhang:** a jövőkép és a pozicionálás biztosíthatja a fókuszhoz és az összefogáshoz szükséges alapot, de érdemi megvalósulásához megegyezésre és az

összehangoltságot, illetve egységességet biztosító mechanizmusok bevezetésére van szükség. Egységes arculatra és olyan felelősségi rendszer kialakítására van szükség, mely biztosítja, hogy egységes rendszerré álljon össze az eseményszervezés és a kommunikáció. Az egységes (és persze jól működő) rendszer a források hatékonyabb felhasználását is lehetővé teszi, amennyiben az egyes szereplőket az egymással és a pozicionálással való összhang megteremtésére motiválja, illetve megnehezíti az egyes intézményekhez kötődő partikuláris értékek túlsúlyos jelenlétét

3. **Eszközrendszer:** az internet szerepének átfogó újragondolása, a tudatos PR szerepének elősegítése, a potenciális együttműködések lehetőségeinek kihasználására és a mikrotérségre, ill. a megfelelő célcsoportokra targetált reklámozásra van szükség.

### Kihívások és feladatok:

A hatékony marketing kommunikációhoz szükséges feladatok rendszerezett összegyűjtése:

1. A tartalmi alapok megerősítése
  - élelmiszeripari márkák erősítése és pozicionálása,
  - turisztikai csomagképzés,
  - Abony márka építés a polgári kultúra és gasztronómia fővárosaként, minden tartalmi elem összegyűjtése és újak kitalálása, mely a pozicionálást alátámasztja,
  - néhány pozicionálással összhangban lévő esemény kommunikációs zászlóshajóként való felhasználása,
  - wellness, egészséges életmód és gasztronómia (jóllét), lovaglás és gasztronómia (jóllét) kreatív tartalmi egységének, összhangjának kidolgozása
2. A kommunikáció és eseményszervezés finanszírozási és menedzsment rendszerének újragondolása és szervezése
3. Közös térségi pozicionálás és marketing koncepció létrehozásának kezdeményezése
4. Egységes arculat kialakítása
5. Tartalom, mint kommunikáció (reklám helyett a valós értékcsere alapozó kommunikáció hatékonyabb lehet):
  - Azon eseményekre épített erőteljesebb marketing kommunikáció, melyek különbözőségük ellenére mind a polgári kultúra és gasztronómia fővárosa pozicionálást erősítik. Az események kapcsán fel lehet használni az internet nyújtotta lehetőségeket Abony további kínálati elemeinek népszerűsítésére. Az események, mint kommunikációs helyszín, felhasználása a pozicionálás további erősítésére.
  - Éves programfüzet
6. Kommunikáció eszközrendszerének megtervezése
  - Digitális kommunikációs stratégia és terv kidolgozása a kultúrára, a fürdőre az eseményekre és a gasztronómiára fókuszálva

- PR stratégia és terv kidolgozása
- A **mikrotérsegre fókuszált** hagyományos marketing tevékenység kultúra, egészséges életmód, fürdő és gasztronómia fókuszokkal (alacsonyabb internet penetráció), klasszikus reklám (köztértől az újsághirdetéseken át a rádióig) elsősorban költséghatékony eszközökre építve, gerilla marketing (különleges, innovatív, figyelemfelkeltő köztéri megoldások alkalmazása)

A kevésbé költséghatékony klasszikus reklám szerepét országosan csak a fentiekhez igazítva, kisebb hangsúllyal lenne célszerű megvalósítani

### 6.4. MIKROTÉRSÉGI EGYÜTTMŰKÖDÉS

Abony Város sorsa és élete sok tekintetben a **mikrotérsegs sorsához és sikeréhez** kapcsolódik. Egyrészt a mikrotérsegs jelentheti az elsődleges célpiacot és keresletet, a tehetség, a munkaerő és az innováció forrását, így a fejlődés alapjait. Következésképpen, ha tágabb értelemben tekintjük a piaci versenyképességet, a város elengedhetetlen érdeke a mikrotérsegssegsel közös és együttes fejlődése. Továbbá fontos tényezőként jelenik meg az is, hogy országos és nemzetközi viszonylatban sokkal nehezebb egy pontba sűrített kínálattal érvényesülni, mint egy érdekes és izgalmas térség egyik kiemelt jelentőségű elemeként. Egy térség, több ponton is érdekes vonzerővel összességében nagyobb keresletet generál, melyből a térséget alkotó desztinációk közösen és egyenként is többet profitálnak, a térségbe érkezettek ugyanis már a mikrotérsegsi elsődleges célpiac szereplői.

A térségi együttműködés Abony számára előnyös fejlesztéséhez kapcsolódó **feladat és kihívás típusok:**

1. **Együttműködések és közös projektek kezdeményezése:** az együttműködések alapját a világos elképzelése és jövőkép adják. Amennyiben Abony ilyen képvisel, ahhoz másoknak is könnyebb kapcsolódni, tehát lehetőség nyílik az együttműködések és közös projektek kezdeményezésére. A kezdeményező fél azonban mindig kedvezményes helyzetbe is kerül, hiszen a közös projektek hozzá mindig kapcsolódnak, jövőképét és érdekeit szolgálják, így saját jövőjét minden együttműködés előremozdítja: ráadásul, ha az együttműködések száma nő, az egyfajta rendszerré épül, mely már rendszerszinten is előnyössé válik.
2. **Közös összehangolt pozicionálás és marketing:** a mikrotérsegs közös érvényesülése, Abonyhoz hasonlóan nagymértékben függ attól, hogy fel tud-e kerülni a potenciális turisták, fogyasztók, befektetők stb. tudati térképére. s ha igen, akkor milyen tartalommal. Ez egy térségi pozicionálási és márképítési kihívás, melyre egyébként a hamarosan nyíló térségi/regionális TDM pályázatok forrást és ideális lehetőséget nyújtanak. a közös pozicionálás alapján, pedig a marketing kommunikációs együttműködés jelentős költséghatékony növekedést eredményezhet.

### 7. A DOKUMENTUM FELHASZNÁLÁSA

A tanulmány célja, hogy **élő dokumentumként** használható alapot és keretet nyújtson az aktív továbbgondoláshoz, a kreativitás és a kezdeményezőkézség kibontakoztatásához. Ennek megfelelően **nem célja**, hogy végleges, mindent magába foglaló és lezárt dokumentum készüljön, hiszen nem maga a dokumentum a cél, hanem az eredményes stratégia mentén való cselekvés, mely – a folyamatosan és dinamikusan változó környezetben – a stratégián alapuló konkrét taktikai megoldások újra és újra gondolását, igazítását követeli meg. A tanulmányt folyamatosan be nem fejezettnek, kiegészíthetőnek, változtathatónak kell tekinteni, és mint a gondolkodást, ötletelést, tervezést, prioritizálást és döntést **segítő eszközt** célszerű használni és értelmezni.



### FELHASZNÁLT SZAKIRODALOM:

- Dankó László – Piskóti István – Schupler Helmuth: Régió és Településmarketing.
- Garamhegyi Ábel: A településmarketing, mint a településfejlesztés eszköze.
- Letenyei László: Településkutatás. A települési és térségi tervezés társadalomtudományos alapozása.
- Piskóti István: A régió és településmarketing kockázatai – a célrendszer és stratégiai döntési dimenziók.
- Málovics György: A piacszegmentáció sajátosságai a településmarketingben.
- Kraftné Somogyi Gabriella – Fojtik János: Helymarketing, turizmusmarketing, területfejlesztés. Marketing & Menedzsment

### Felhasznált tanulmányok:

- Abony Város Integrált Városfejlesztési Stratégiája (2010.)
- Ceglédi Kistérség Fejlesztési Konceptiója (2010.)
- Nemzeti Turizmusfejlesztési Stratégia (2005. szeptember 28.)